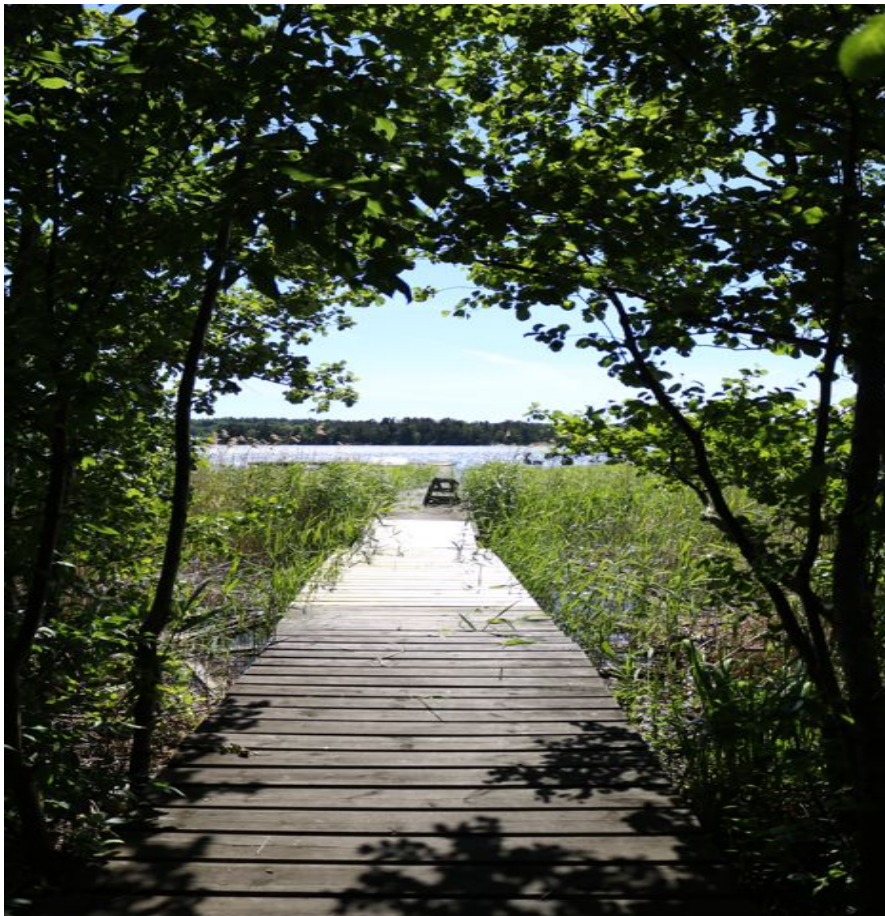


# Nämndplan 2025

Arbetsmarknads- och socialnämnden



# Innehåll

Politisk inledning.....	2
Omvärldsanalys.....	4
Vision och mål.....	6
Mål och politiska uppdrag för 2025.....	7
Resurser.....	11
Bilaga 1 - Prövning av barnets bästa vid framtagande av nämndplan...	13
Bilaga 2: Aktiviteter från Tillgänglighetsplan för Tyresö kommun 2025..	15
Bilaga 3 Riskhantering.....	17
Bilaga 4: Uppföljning av mål.....	19
Bilaga 4 Ersättningar, taxor och egenavgifter.....	23
Bilaga 5 Nämndspecifika styrdokument.....	23
Bilaga 6 Årshjul för styrprocess och uppföljning 2025.....	25

# Politisk inledning

Vårt mål är tydligt, alla Tyresöbor ska känna sig trygga i kommunen i sitt hem och i sitt bostadsområde. Ett tydligt mål som kräver konkret politik.

Det främjade arbetet måste fortsatt prioriteras med insatser som skolsociala teamet, fältassistenter och samverkan med föreningslivet. Samtidigt kräver dagens samhällsutmaningar också andra insatser. Arbetet för ett tryggare Granängsringen ska fortsätta i samarbete med Tyresö bostäder men även socialtjänstens närvaro i Granängsringen ska stärkas.

Förvaltningens verksamheter ska samverka med polisen för att vi ska kunna förebygga kriminalitet och utanförskap bland barn och unga. Insatser riktade mot unga som redan befinner sig i kriminalitet har saknats inom socialtjänsten och en social insatsgrupp är därför under uppstart.

Förvaltningen kommer även under 2025 fortsatt ha ett starkt fokus på det förebyggande arbetet. Samverkan mellan skola, socialtjänst, polis och fritidsförvaltningen är fortsatt ett prioriterat område.

Tyresö kommun är en välmående kommun, med låg arbetslöshet och utanförskap. Arbetsmarknadsinsatser samt socialt arbete ligger i framkant och har stora effekter för att motverka utanförskap, långvarig arbetslöshet och stötta människor för att själva kunna göra det som krävs för att komma in i samhället. Samtidigt måste vi göra mer. Stöd och hjälp ska sättas in tidigare och tydligare krav ska ställas på egen medverkan och att individer gör vad de kan för att själva bryta sitt utanförskap.

Vi kommer under året att införa en sysselsättningsplikt för de som uppbär ekonomiskt bistånd, detta för att minska bidragsberoendet, skapa incitament och ställa krav på människor enligt devisen att göra sin plikt och kräva sin rätt. Försörjningsstöd ska ses som en tillfällig lösning och för att ta sig in på arbetsmarknaden krävs starka stödinsatser från kommun och andra aktörer

Socialtjänsten ska erbjuda de i behov av stöd, rätt insats i rätt tid. Hemmaplanslösningar för stöd och behandling är prioriterat. Insatser som arbetsträning, utbildningsinsatser och samverkan med sociala företag ska fortsätta.

Alla ska vara trygga i vår kommun, inte minst i sitt eget hem och därför ska arbetet mot våld i nära relation så lång det är möjligt säkerställa att våldsutsatta kvinnor får ett fullgott stöd. Samverkan med Tyresö kvinno- och tjejjour ska bli mer långsiktigt.

Digitalisering är en framgångsfaktor för att möta framtidens utmaningar och arbetet med att implementera prioriterade digitaliseringsprojekt måste accelereras.

Arbetet med att implementera den kommande nya socialtjänstlagen är påbörjat och förvaltningen förbereder sig för att kunna verka i de nya förutsättningarna.

Vi ser framför oss ett år med stora utmaningar och tyvärr en del allvarliga samhällsproblem som vi tillsammans måste adressera och tackla. Vi har en robust och kompetent förvaltning med fantastiska och engagerade medarbetare som hela tiden överträffar förväntningarna. Detta borgar för att vi kan se framåt mot 2025 med en pragmatisk optimism.

Peter Freij  
Ordförande

Arbetsmarknads- och socialnämnden

Christoffer Holmström  
1:e vice Ordförande

Arbetsmarknads- och socialnämnden

# Omvärldsanalys

Kommunkoncernens verksamheter och ekonomi påverkas av saker som händer i omvärlden och som ligger utanför vår kontroll. Varje år uppdateras omvärldsanalysen för att upptäcka händelser och värderingsförändringar som sannolikt kan komma att påverka Tyresö kommun i stor utsträckning. Nedan finns en fördjupning i de områden som har störst påverkan på nämndens verksamheter. Omvärldsanalysen finns i sin helhet på [tyreso.se](http://tyreso.se).

## Värna demokratin

Välfärdsbrottslighet kan finnas i olika former inom nämndens områden. Det kan bland annat handla om påtryckningar för att erhålla ekonomiskt bistånd, felaktiga fakturor från företag eller rena bluffakturor. Detta hotar systemet genom missbruk av resurser och påverkan på anställda, vilket underminerar förtroendet för demokratin<sup>1</sup>.

## Demografiska utvecklingen utmanar

Då den arbetsföra befolkningen minskar och behoven av välfärdstjänster ökar är en god personalförsörjning av största vikt. Det handlar både om att satsa på att behålla medarbetare och ge dem bästa möjligheter att utveckla sin kompetens men också att satsa på nya arbetssätt och innovation som innebär att medarbetarna kan arbeta med det som skapar mervärde för medborgarna.

## Invånare med alltmer ojämlika livsvillkor

Under våren påverkades även Tyresö av den våg av gängkriminalitet som påverkat hela Sverige de senaste åren. För att stävja detta är det av stor vikt att hela kommunen går samman för att förhindra fortsatt rekrytering till kriminella nätverk. Det handlar om att stärka skyddsfaktorerna för barn och unga men också ge stöd till vuxna som riskerar hamna i olika former av social utsatthet.

## Digitalisering, digital säkerhet och delaktighet - AI förändrar arbetslivet

Digitalisering är en förutsättning för att kunna bibehålla en fungerande välfärd. Det är dock av stor vikt att fortsätta uppmärksamma och stödja de personer som av olika skäl inte kan använda sig av den nya tekniken. Riskerna är annars att utanförskapet ökar.

## Beredskap för förändrade förutsättningar i omvärlden

Nämndens verksamheter är av stor betydelse för många människor som redan befinner sig i en utsatt situation. Det är därför av största vikt att verksamheterna kan fungera även under kristid.

---

<sup>1</sup> [Vägval för framtiden 5 – En spaning mot år 2035 \(skr.se\)](#)

## **Ny socialtjänstlag**

Den nya socialtjänstlagen väntas träda i kraft i juli 2025. Syftet är att socialtjänsten ska bli mer förebyggande, jämställd och lättillgänglig än idag: att sänka trösklarna, nå invånare tidigt, innan problemen växt sig stora. Socialtjänsten ska också bli mer kunskapsbaserad och vila på forskning och beprövad erfarenhet.

## **Nära vård**

Den nationella omställningen till en nära vård pågår. Nära vård är ett övergripande mål för den omställning som sker inom hälso- och sjukvården. Omställningen syftar till att vården i högre grad organiseras och bedrivs med utgångspunkt från den enskildes behov och förutsättningar, med vårdcentralerna som nav. Omställningen är också ett folkhälsoarbete med att arbeta förebyggande och skapa en hållbar arbetsmiljö. Nära vård omfattar alla, oavsett ålder, och berör all hälso- och sjukvård oavsett inriktning.

## Vision och mål

Tyresö kommuns och nämndens styrning och planering ska ge medborgarna största möjliga valuta för skattepengarna. Den består av olika komponenter som är viktiga för att åstadkomma en utveckling mot visionen.

*I Tyresö finns det hållbara livet,  
nära storstad, skog och skärgård.*

*I Tyresö finns plats för alla  
– här trivs nya tankar.*

*Tillsammans skapar vi trygghet och tillit. Tyresö är hemma!*



## Kommunplan och nämndplan

Kommunplan och nämndplan tydliggör de förflyttningar som pekats ut för att säkerställa det politiska genomslaget. Tyresö kommun ska ha en God ekonomisk hushållning, vilket innebär att:

- Den samlade kommunala servicen ska infria kommuninvånarnas behov och förväntningar, och dessutom bedrivs på ett kostnadseffektivt sätt.
- Kommunens ekonomi är hållbar över tid.

Kommunplan och nämndplan lägger fast mål, indikatorer och politiska uppdrag.

## Tillgänglighetsplan 2025

I tillgänglighetsplanen tydliggörs kommunens inriktning för funktionsrättsarbetet. Det preciseras ett antal prioriterade områden för kommunens nämnder, kommunstyrelse och bolag. Nämnden ansvarar för att förverkliga tillgänglighetsplanen och behandla tillhörande aktiviteter. Se bilaga 2.

## Agenda 2030

Alla som arbetar i nämndens verksamheter bidrar till hållbarhetsmålen i Agenda 2030 genom sitt dagliga arbete. Att beakta de sociala, ekologiska och ekonomiska hållbarhetsperspektiven är integrerat i beslut som fattas i vardagen.



# Mål och politiska uppdrag för 2025

Samhället förändras i snabb takt och det krävs högre kapacitet för att utföra den service som invånarna förväntar sig och har rätt till. Tyresöbornas behov ska mötas och vara i fokus. Alla delar i den kommunala verksamheten ska prioritera och agera kommungemensamt. De utmaningar som ingen kan klara bättre på egen hand ska hanteras gemensamt för största nytta för invånarna. Det betyder att förvaltningar, verksamheter och enheter alltid ska arbeta gränsöverskridande och tillsammans när ett kommungemensamt angreppssätt ger mervärde. Det kommungemensamma angreppssättet ska bibehålla eller förbättra kvalitet, leveransen på grunduppdraget och vara resurseffektivt inom ekonomiska ramar.

**Övergripande politiskt uppdrag:** Arbeta kommungemensamt när det ger mervärde.

## **Mål 1: Tyresö är tryggt och levererar bra välfärdstjänster nu och i framtiden.**

Alla Tyresöbor ska känna sig trygga i kommunen och i sitt bostadsområde. Det främjade arbetet måste fortsatt prioriteras.

Tyresöborna ska vara nöjda med de tjänster och den service som kommunen och bolagen tillhandahåller och medborgarnas behov av tillförlitlig kommunal verksamhet och service i livets alla skeden ska tillgodoses.

### Nämndmål

- 1.1 Trygghet genom tidigt samordnade insatser som fokuserar på familjen och individens egna resurser.

### Indikatorer

- Ökad svarsfrekvens i brukarundersökningar
- Frågor om våld ställs i alla ärenden (Ökad andel i %, målsättning 100 %, grön 80 – 100 % gul 60 % -79 %, röd under 60 %)
- Andelen enheter som når sina mål (Ja, nej, delvis)

### Aktiviteter

- Aktiviteter för att motverka rekrytering till kriminalitet
- Förebyggande insatser i egen regi ökar
- Aktiviteter för en ökad tillgänglighet
- Samverkan med civilsamhället



## **Politiskt uppdrag: Tyresö ska vara tryggt.**

- Arbetet för ett Tryggare Granängsringen ska fortsätta.  
Nämnden bidrar särskilt genom ökad närvaro från förvaltningens verksamheter.
- Prioritera samverkan mellan skola, socialtjänst, polis och fritid.  
Nämnden bidrar särskilt till det kommungemensamma uppdraget genom:
  - Fortsatt utveckling av insatsen SSPF (samverkan skola, socialtjänst, polis och fritid).
  - Tidigt identifiera och hjälpa unga bort från utanförskap och kriminalitet.
  - Samverkan mellan arbetsmarknads- och socialförvaltning samt barn- och utbildningsförvaltning fortsätter att utvecklas.
  - Ett nära samarbete mellan individ- och familjeomsorg och skola för att tidigt identifiera behov av insatser och utveckla ett fungerande anhörigstöd.
- Fortsatt starkt fokus på det förebyggande arbetet och tidiga insatser som ger resultat.  
Nämnden bidrar särskilt till det kommungemensamma uppdraget genom att skapa förutsättningar för skolsociala team.

## **Mål 2: Tyresö ska utveckla ett långsiktigt hållbart samhälle**

Tyresö ska vara en levande kommun som värnar om natur och skärgård. En bygd att trivas, växa upp och bli gammal i. Kommunens gröna och blå värden ska bibehållas och utvecklas med ett effektivt klimat- och miljöarbete. Det ska finnas förutsättningar för ett dynamiskt näringsliv och kommunen ska ta tillvara näringslivets engagemang i den lokala samhällsutvecklingen för ett hållbart Tyresö.

### **Nämndmål 1**

- 2.1. Nämnden ska verka för att fler ska vara självförsörjande.

#### **Indikatorer**

- Andel av personer med ekonomiskt bistånd som är i aktivitet i förhållande till bedömd arbetsförmåga.
- Antal hushåll med ekonomiskt bistånd minskar.
- Alla som söker sommarjobb och uppfyller kriterierna ska få det.
- Andelen enheter som når sina mål.

#### **Aktiviteter**

- Aktiviteter för att utveckla strategisk samverkan med näringslivet.

### **Nämndmål 2**

- 2.2. Nämnden ska verka för hållbara lösningar för att minska klimatpåverkan.

#### **Indikatorer**

- Andel av enheterna som når sina mål kopplade till Klimatplanen.

## **Politiskt uppdrag: Hållbart samhällsbyggande och ett klimat- och miljöarbete som gör skillnad på riktigt**

- Uppnå ett nettonollsläpp från kommunorganisationen.

## **Politiskt uppdrag: Ett växande näringsliv med fler i egen försörjning:**

- Möta Näringslivets behov av kompetens samt en effektiv matchning mot arbete leder till minskat ekonomiskt bistånd. Nämnden bidrar särskilt till det kommungemensamma uppdraget genom att införa sysselsättningsplikt.
- Alla som söker kommunala sommarjobb ska få det. Kommunen ska ha en samordnande roll för att företag som vill ska få matchning till sina behov av extra arbetskraft under sommaren.

## **Mål 3: Ordning och reda i ekonomin**

Tyresö kommuns inköp, investeringar och resursanvändning är kostnadseffektiva och balanserade.

### **Nämndmål**

- 3.1. Verksamheterna ska använda resurser så effektivt som möjligt för att skapa största möjliga nytta nu och i framtiden

### **Indikatorer**

- Ekonomiskt resultat i enlighet med tilldelad budget
- Jämförelse med kommunurval (Nettokostnadsavvikelse).
- Andelen enheter som når sina mål

### **Aktiviteter**

- Egenkontroller genomförs för att motverka välfärdsbrott

## **Politiskt uppdrag: Kommunen ska ha en långsiktigt hållbar ekonomi och förmågan att anpassa verksamheten utifrån förändrade förutsättningar.**

- Nollvision mot välfärdsbrottslighet ska införas. Nämnden bidrar särskilt genom deltagande i projekt mot välfärdsbrottslighet.

## **Mål 4: Tyresö kommunkoncern driver en verksamhet med god kvalitet**

God kvalitet är ett grundkrav. Det uppnås genom goda och likvärdiga förutsättningar för både externa utförare och våra kommunala verksamheter. Hög kvalitet i verksamheterna nås genom att alla är delaktiga; på arbetsplatsen, i föreningslivet, näringslivet och i den demokratiska processen. Det är nödvändigt att arbeta målstyrt med ständiga förbättringar samtidigt som det krävs målsökande och innovativt arbete. Båda arbetssätten krävs för att möta Tyresöbornas behov.

## Nämndmål

- 4.1. Nämnden driver verksamhet av god kvalitet som är förebyggande, kunskapsbaserad och tillgänglig.

### Indikatorer

- Resultat i Kommunens Kvalitet i Korthet (KKiK) avseende individ och familjeomsorg. Förbättras i förhållande till föregående år.
- Redovisning av systematiskt kvalitetsarbete (kvalitetsindikatorer)
- Redovisning av avvikelser inkl. Lex Sarah
- Redovisning av ej verkställda beslut
- Redovisning av inkomna synpunkter/klagomål
- Andelen enheter som når sina mål

### Aktiviteter

- Aktiviteter för ökad digitalisering
- Samverkan med externa och interna aktörer

## **Politiskt uppdrag: För att klara av framtidens utmaningar behöver vi öka tempot i att bygga kultur och förmåga att använda och utveckla olika digitala lösningar.**

- Med hjälp välfärdsteknik skapa en bättre omsorg för fler.

## **Mål 5: Tyresö kommunkoncern är en attraktiv arbetsgivare med motiverade och delaktiga medarbetare.**

Tyresö kommunkoncern har ett tillitsfullt och utvecklande ledarskap och medarbetare som via utvecklande medarbetarskap tillsammans med sin chef tar ansvar för de resultat som uppnås, för arbetsmiljön och för arbetsplatsen i sin helhet.

## Nämndmål

- 5.1. Nämnden verkar för en hållbar organisation med fokus på medborgarna där kompetenta, motiverade och trygga medarbetare utvecklas och trivs.

### Indikatorer

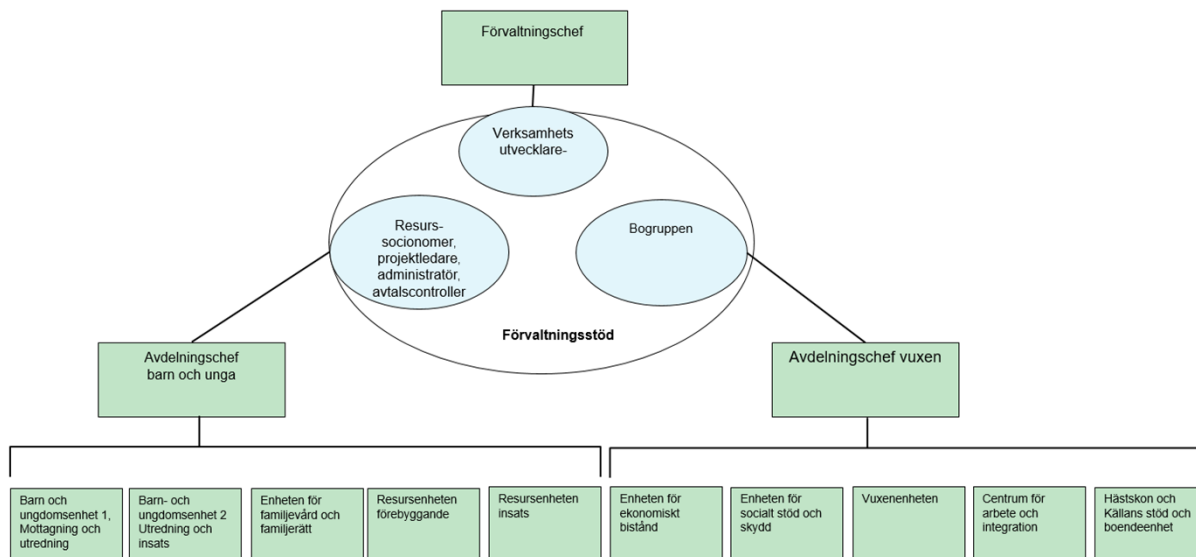
- Förvaltningens sjukfrånvaro minskar
- Förvaltningens frisknärvaro ökar
- Förvaltningens personalomsättning minskar
- Andelen enheter som når sina mål

### Aktiviteter

- Aktiviteter för stabil kompetensförsörjning
- Aktiviteter för att säkerställa god fysisk och psykosocial arbetsmiljö

# Resurser

## Organisation och personal



Inom förvaltningen arbetar 221,5 tillsvidareanställda årsarbetare fördelat på två avdelningar.

## Budget 2025

Arbetsmarknads- och socialnämnden	Utfall 2023	Prognos 2024*	Budget 2025
Förvaltningsövergripande	-15 603	-19 664	-16 947
Vuxen	-143 697	-156 711	-156 197
Barn och Unga	-132 155	-164 479	-130 765
<b>Summa</b>	<b>-291 456</b>	<b>-340 853</b>	<b>-303 909</b>

\* Prognos 2024 avser prognos oktober

## Kommunbidrag

Kommunbidraget för 2025 minskar med 4 944 tkr sedan 2024 främst beroende på förändrad demografi

Kommunbidrag 2024	-308 853
- demografi	-7 560
+ prisuppräkning 2,9 procent	+8 828
- teknisk justering	-6 212
Kommunbidrag 2025	-303 909

### **Demografi**

Justering utifrån att antalet invånare i Tyresö mellan 0–64 år minskar.

### **Teknisk justering**

Internräntan sänks från 2,5 procent till 2,25 procent, beroende på något lägre ränteförväntningar jämfört med när förra kommunplanen beslutades. De lagstadgade arbetsgivaravgifterna samt avtalsförsäkringarna beräknas även bli lägre, till stor del på grund av den prognostiserade nedgången i KPI-inflationen, vilket innebär lägre kostnader för verksamheterna.

# Bilaga 1 - Prövning av barnets bästa vid framtagande av nämndplan

## Bakgrund

FN:s konvention om barnets rättigheter som ratificerades 1990 blev svensk lag, barnrättslagen, den 1 januari 2020. Lagen innebär att barnets bästa ska prövas innan olika beslut fattas, och att medborgarna har rätt att överklaga beslut med hänvisning till den nya lagen. Detta dokument innehåller en barnkonsekvensanalys, det vill säga en analys av hur beslutet om nämndplan påverkar barn samt en beskrivning av hur barns behov och barns rättigheter har beaktats i arbetet med nämndplanen.

## Barnets rättigheter

Barnkonventionen innehåller 54 artiklar som alla tillsammans utgör en helhet. Fyra av artiklarna utgör de grundläggande och vägledande principerna som alltid ska beaktas vid frågor som rör barn. Det handlar om barnets rätt till icke-diskriminering (artikel 2), barnets rätt att få sitt bästa prövat (artikel 3), barnets rätt till liv, överlevnad och utveckling (artikel 6) samt barnets rätt att komma till tals (artikel 12).

## Hur barnets bästa beaktas inom arbetsmarknads- och socialnämndens verksamhet

Verksamheterna inom arbetsmarknads- och socialförvaltningen styrs av socialtjänstlagen. I socialtjänstlagen är barnkonventionen i största del en integrerad del i lagstiftningen, och barnperspektivet beaktas i det dagliga utövandet.

Inom arbetsmarknads- och socialförvaltningen arbetar fem enheter direkt med barn och deras föräldrar. Barn och ungdomsenheten är uppdelad i två delar, en del som hanterar mottagning av nya ärenden och utreder en del av dessa och en del som också utreder nya ärenden men även följer upp beviljade insatser. Även Resursenheten består av två delar, en som arbetar med förebyggande insatser och en som arbetar med behandling. Enheten för familjevård med familjerätt arbetar med att rekrytera familjehem, genomföra placeringar i familjehem och följa upp dessa placeringar samt erbjuda stöd i olika familjerättsliga frågor. Ung i Tyresö vänder sig till ungdomar från 16 år. De beslut som fattas utgår från barnets/den unges behov och rättigheter. Inom övriga enheter möter man vuxna som i många fall även är föräldrar och även i dessa ärenden beaktas barnets rättigheter. Barnkonsekvensanalyser ska genomföras då beslut fattas och barnets situation finns beskriven i den vuxnes utredning. Verksamheterna har sedan flera år arbetat familjeorienterat med familjer där det förekommer problematiskt bruk av alkohol och droger. Under 2025 kommer det familjeorienterade arbetssättet att implementeras för att även gälla andra problem som påverkar en familj. Arbetssättet innebär i korthet att de enheter som möter en familj samverkar för att ge bästa möjliga stöd utifrån vad som är bäst för barnet.

## **Hur barnets bästa beaktas i arbetsmarknads- och socialnämndens nämndplan och prioriteringar för 2025**

I nämndplanen finns ett tydligt fokus på det tidiga främjande och förebyggande arbetet för barn och unga. Det finns också satsningar för de barn och unga som har behov av nämndens insatser. Till följd av den ökade rekryteringen av barn och unga till kriminella nätverk fortsätter satsningarna på insatser för att såväl motverka som bryta ett kriminellt beteende.

Många av de personer som har stöd hos de enheter som primärt vänder sig till vuxna har också barn. Det är av största vikt att det vid varje beslut som påverkar familjer med minderåriga barn görs en barnkonsekvensanalys. Detta följs upp löpande i de olika enheterna.

Förhållningssätt och arbetsmetoder utgår alltid från förebyggande och familjeorienterat perspektiv samt samordning av kommunens resurser och verksamheter främjar att barn och unga har trygga livsvillkor är direkt riktat till bland annat barn och unga. Utifrån nämndmålen tar varje enhet fram konkreta, mätbara enhetsmål inklusive indikatorer. Dessa mål och indikatorer följs därefter upp månadsvis. Det är i den uppföljningen som effekterna för barnen synliggörs, vilket även ligger till grund för uppföljning av nämndmålen och de politiska prioriteringarna.

## Bilaga 2: Aktiviteter från Tillgänglighetsplan för Tyresö kommun 2025

I Tillgänglighetsplanen tydliggörs kommunens inriktning för funktionsrättsarbetet. Det preciseras ett antal prioriterade områden för kommunens nämnder, kommunstyrelse och bolag. Nämnden ansvarar för att förverkliga tillgänglighetsplanen och behandla tillhörande aktiviteter. Tillgänglighetsplanen för 2025 publiceras på [Kommunala tillgänglighetsrådet - Tyresö kommun](#)

Aktivitet	Kommentar	Bedömning
Förvaltningarnas tillgänglighetsansvariga tjänstemän bevakar vilka ärenden som kan påverka tillgängligheten i kommunen och tillser då att tillgänglighetsrådet involveras på ett tidigt stadium.		
Tillgänglighetsplanen är en naturlig och integrerad del av kommun- och nämndplaner		
Kommunens förtroendevalda och chefer gör Myndigheten för Delaktighets webutbildning Delaktighetsguiden.		
ÄON och ASN följer upp att tjänsteskrivelser och förslag till beslut som berör individer som behöver enklare texter, som till exempel personer med intellektuell funktionsnedsättning, skrivs på lättläst.		
Arbetsmarknads-och socialnämnden efterfrågar och följer upp förvaltningarnas åtgärdsplaner för ökat antal individuella planer och samordnade individuella planer.		
SBK initierar ett systematiskt arbetssätt för att säkerställa: - Att Enkelt Avhjälpta hinder <sup>14</sup> åtgärdas löpande. - Att tillgängligheten och kvaliteten på gång- och cykelvägar för till exempel rörelsehindrade (permobiler och rullatorer etcetera) och synskadade (belysning och markeringar) säkerställs.		
Nämnden följer upp implementeringen av Socialstyrelsens nationella riktlinjer för ADHD och autism <sup>2</sup> .		

<sup>2</sup> <https://www.socialstyrelsen.se/kunskapsstod-och-regler/regler-och-riktlinjer/nationella-riktlinjer/riktlinjer-och-utvarderingar/adhd-och-autism/>



Nämnden genomför insatser som på kort och lång sikt främjar personer med funktionsnedsättnings tillgång till ett rikt och varierat utbud av kultur- och fritidsaktiviteter.		
Nämnden följer upp insatser för ökat antal praktikplatser och supported employment.		
Alla ska efter beslut om insats erbjudas ett anpassat boende i rimlig tid.		

## Bilaga 3 Riskhantering

### Risker över riskvärde 15 redovisas

Mål	Risk (och riskvärde)	Åtgärd	Bedömning av åtgärder
<b>Tyresö är tryggt och levererar bra välfärdstjänster nu och i framtiden</b>	Välfärdsbrott är ett hot mot demokratin som riskerar att drabba många verksamheter inom kommunen. 4x4(16)	<ul style="list-style-type: none"> <li>Risk- och sårbarhetsanalys genomförs.</li> </ul>	
	Krig, klimatförändringar och annat i omvärlden utgör ökat hot och gör att viktiga samhällsfunktioner behöver öka sin beredskap. 4x5(20)	<ul style="list-style-type: none"> <li>Risk- och sårbarhetsanalys genomförs.</li> <li>Beredskapsplaner upprättas i samtliga enheter.</li> <li>Övning/utbildning vad gäller psykosocialt omhändertagande (POSOM) vid allvarliga händelser genomförs minst två gånger per år.</li> </ul>	
	Bristande stöd från andra myndigheter för individen, förskjutning av arbetsuppgifter och kostnader till kommunen. 4x4(16)	<ul style="list-style-type: none"> <li>BUS-grupp</li> <li>Lokalt samråd</li> <li>Samordningsförbundet</li> </ul>	
<b>Ordning och reda i ekonomin</b>	Ökande kostnader för externa placeringar 5x5 (25)	<ul style="list-style-type: none"> <li>Prioritering av interna boendeinsatser</li> <li>Ökad andel nätverksplaceringar för barn</li> <li>Säkerhetsplanering används för att förhindra placering externt och för att möjliggöra hemtagning.</li> <li>Egen öppenvård prioriteras och utökas.</li> </ul>	

		<ul style="list-style-type: none"> <li>• Utveckling av kvalificerade insatser i eget hem.</li> </ul>	
	Risk att drabbas av välfärdsbrott 4x5 (20)	<ul style="list-style-type: none"> <li>• Tät avtalsuppföljning</li> <li>• Ekonomiska kontroller</li> <li>• Kvalitetskontroller genom individuppföljning av externa placeringar</li> <li>• Förstärkt mottagning på enheten för ekonomiskt bistånd</li> </ul>	
<b>Tyresö kommunkoncern driver en verksamhet med god kvalitet</b>	Långsam utveckling av digitala tjänster till medborgare och digitala hjälpmedel för verksamheterna. 5x5 (25)	<ul style="list-style-type: none"> <li>• Aktiv projektstyrning</li> <li>• Behovsanalyser upprättas vid nya behov</li> <li>• Strukturerad dialog med ansvarig stab (ITD).</li> <li>• Samordning och optimering av resurser för att säkra effekt-hemtagning.</li> </ul>	
	Ökning av ej verkställda beslut på grund av mer omfattande och komplexa behov hos barn och familjer i behov av stöd. 4x4 (16)	<ul style="list-style-type: none"> <li>• Egenkontroller av tidsramar och kvalitetsfaktorer.</li> <li>• Kompetenshöjning inom målgruppen unga i kriminalitet.</li> <li>• Fler egna insatser och alternativa stödinsatser.</li> </ul>	
<b>Tyresö kommunkoncern är en attraktiv arbetsgivare med motiverade och delaktiga medarbetare.</b>	Hög arbetsbelastning som leder till försämrad arbetsmiljö  4x4 (16)	Aktiviteter fört att skapa förutsättningar för en hållbar arbetsmiljö: <ul style="list-style-type: none"> <li>• Åtgärder i kompetensförsörjningsplanen</li> <li>• Utökad samarbete mellan enheterna.</li> <li>• Uppföljning av arbetsbelastning kontinuerligt.</li> </ul>	

## Bilaga 4: Uppföljning av mål

### Mål 1: Tyresö är tryggt och levererar bra välfärdstjänster nu och i framtiden.

**Nämndmål: Trygghet genom tidigt samordnade insatser som fokuserar på familjen och individens egna resurser.**

En samlad bedömning görs vid årsredovisningen utifrån indikatorerna nedan.

Indikatorer	2025
1. Ökad svarsfrekvens i brukarundersökningar De brukarundersökningar som genomförs är: -Social barn och ungdomsvård myndighet: ungdomar över 13 år samt vårdnadshavare. -Ekonomiskt bistånd -Missbruks- och beroendevård -Familjehem och HVB -Myndighetskontakt inom socialpsykiatri -Boendestöd -Öppenvård barn och ungdomar: omsorgspersoner till unga 0–18 år samt ungdomar mellan 13–20 år	Positiv trend jämfört med 2024.
2. Frågor om våld ställs i alla ärenden	Ökad andel i % målsättning 100 %, grön 80 – 100 % gul 60 % -79 %, röd under 60 %
3. Andel av enheterna som når sina mål.	Verksamheternas sammanvägda bedömning och analys om verksamheterna når enhetsmålen under året.

## Mål 2: Tyresö ska utveckla ett långsiktigt hållbart samhälle

### Nämndmål: Nämnden ska verka för fler ska vara självförsörjande.

En samlad bedömning görs vid årsredovisningen utifrån indikatorerna nedan.

Indikatorer	2025
1. Andel av personer med ekonomiskt bistånd som är i aktivitet i förhållande till bedömd arbetsförmåga	Målsättning 100 %, grön 100–80 % gul 79–60 %, röd under 60 %
2. Antal hushåll med ekonomiskt bistånd minskar.	Antal hushåll med ekonomiskt bistånd ska minska jämfört med 2024.
3. Alla som söker sommarjobb och uppfyller kriterierna ska få det.	Ökad andel i % målsättning 100 %
4. Andel av enheterna som når sina mål	Verksamheternas sammanvägda bedömning och analys om verksamheterna når enhetsmålen under året.

### Nämndmål: Nämnden ska verka för fler ska vara självförsörjande.

En samlad bedömning görs vid årsredovisningen utifrån indikatorerna nedan.

Indikatorer	2025
Andel av enheterna som når sina mål kopplade till Klimatplanen.	Verksamheternas sammanvägda bedömning och analys om verksamheterna når enhetsmålen under året.

### Mål 3: Ordning och reda i ekonomin

**Nämndmål:** Verksamheterna ska använda resurser så effektivt som möjligt för att skapa största möjliga nytta nu och i framtiden.

En samlad bedömning görs vid årsredovisningen utifrån indikatorerna nedan.

Indikatorer	2025
1. Ekonomiskt resultat i enlighet med tilldelad budget.	Ekonomiska avvikelser rapporteras Åtgärder föreslås och genomförs.
4. Jämförelse med kommunurval (Nettokostnadsavvikelse).	Positiv trend jämfört med 2024.
5. Andel av enheterna som når sina mål	Verksamheternas sammanvägda bedömning och analys om verksamheterna når enhetsmålen under året.

### Mål 4: Tyresö kommunkoncern driver en verksamhet med god kvalitet

**Nämndmål:** Nämnden driver verksamhet av god kvalitet som är förebyggande, kunskapsbaserad och tillgänglig.

En samlad bedömning görs vid årsredovisningen utifrån indikatorerna nedan.

Indikatorer	2025
1.Resultat i Kommunens Kvalitet i Korthet (KKiK) avseende individ och familjeomsorg. Redovisas en gång per år.	Positiv trend utifrån SKR:s bedömningskriterier jämfört med 2024.
2.Redovisning av systematiskt kvalitetsarbete (kvalitetsindikatorer) <ul style="list-style-type: none"><li>• Redovisning av avvikelser inkl. Lex Sarah</li><li>• Redovisning av ej verkställda beslut</li><li>• Redovisning av inkomna synpunkter/klagomål</li></ul>	Samlad bedömning
3.Andel av enheterna som når sina mål	Verksamheternas sammanvägda bedömning och analys om verksamheterna når enhetsmålen under året.

## Mål 5: Tyresö kommunkoncern är en attraktiv arbetsgivare med motiverade och delaktiga medarbetare.

Nämndmål: Nämnden verkar för en hållbar organisation med fokus på medborgarna där kompetenta, motiverade och trygga medarbetare utvecklas och trivs.

En samlad bedömning görs vid årsredovisningen utifrån indikatorerna nedan, vid delåret följs endast indikator ett och fyra.

Indikatorer	2025
1.Sjukfrånvaro inom förvaltningen minskar	Positiv trend jämfört med 2024
2. Frisknärvaro inom förvaltningen ökar	Positiv trend jämfört med 2024
3.Personalomsättningen inom förvaltningen minskar	Positiv trend jämfört med 2024
4. Andel av enheterna som når sina mål	Verksamheternas sammanvägda bedömning och analys om verksamheterna når enhetsmålen under året.

## Bilaga 4 Ersättningar, taxor och egenavgifter

### Ersättningsnivåer

#### Boendestöd

Utföraren ersätts för utförda timmar på dagtid, kvällstid och helg inom ramen för den enskildes biståndsbeslut/beställning där totalt antal timmar per vecka framgår. Ersättningen uppgår till 456 kr per timme.

#### Sysselsättning

Ersättningen utgår från ett individuellt biståndsbeslut. Samtliga kostnader för uppdraget ingår i ersättningen till Utföraren. Ersättningen höjs med 2,9 procent. För heltid uppgår ersättning till 7 181 kr och för deltid till 6 169 kr per månad.

#### Familjerådgivning

Varje rådgivningssamtal omfattar 90 minuters samtalstid och 30 minuters administration relaterad till samtalet. Familjer kan boka fem samtal per år med möjlighet till ytterligare tre samtal vid behov. Ersättningen höjs med 2,9 procent till 1 242 kr exklusive egenavgift som för närvarande är 300 kr. Egenavgiften tar utövaren ut direkt av kunden. Ny upphandling görs under året.

## Bilaga 5 Nämnds-specifika styrdokument

### Förvaltningsövergripande

Anvisning POSOM (2024)

Delegationsordning för arbetsmarknads- och socialnämnden (2024)

Dokumenthanteringsplan arbetsmarknads- och socialnämndens verksamheter (2019)

Riktlinjer för trygghet och säkerhet (2024)

Riktlinjer för kommunal hälso- och sjukvård (2019)

Riktlinje för rapportering, utredning och anmälan enligt Lex Sarah (2019)

Riktlinjer för ekonomiskt stöd till idéburna organisationer inom arbetsmarknads- och socialtjänstområdet (2019)

### Individ- och familjeomsorg och socialpsykiatri

Riktlinjer för handläggning av ärenden gällande ekonomiskt bistånd (2019)

Riktlinjer för dödsbohantering (2023)

Riktlinjer för handläggning av barn- och ungdomsärenden inom individ- och familjeomsorgen (2021)

Riktlinjer för handläggning av ärenden avseende riskbruk samt missbruks- och beroendevård inom individ- och familjeomsorgen (2020)

Riktlinjer för familjehemsvård av barn och unga (2020)

Riktlinjer för handläggning av ärenden gällande våld i nära relation (2020)



Riktlinjer för handläggning av ärenden enligt socialtjänstlagen gällande personer med psykisk funktionsnedsättning (2020)  
Riktlinje för handläggning av föräldrars ersättningskyldighet för placerade barn (2021)  
Riktlinje för boendeinsatser i socialtjänstens lägenheter (2024)  
Riktlinje för egenavgifter (2023)  
Riktlinjer för social dokumentation i utförarverksamhet inom omsorgen om äldre och personer med funktionsnedsättning (2019)  
Riktlinjer för hantering av privata medel inom boenden enligt LSS eller SoL inom äldreomsorgen och verksamheter för personer med funktionsnedsättning (2014)  
Riktlinje för systematiskt kvalitetsarbete för IFO-verksamheter inom arbetsmarknads och socialförvaltningen (2020)  
Handlingsplan samverkan skola/förskola och socialtjänst (2019)

## **Länsgemensam samverkan och överenskommelser**

Huvudöverenskommelse om länsövergripande samverkan kring hälsa, vård och omsorg mellan kommunerna i Stockholms län och Region Stockholm (HÖK) (2022)  
Överenskommelse om tillgång till hälso-, sjuk- och tandvård för barn och unga som placeras utanför det egna hemmet (2022)  
Överenskommelsen mellan Region Stockholm och kommunerna i Stockholms län om samverkan inom patientnämndsverksamhet (2021)  
Överenskommelsen mellan Region Stockholm och kommunerna i Stockholms län om fördelning av kostnadsansvar för hjälpmedel och medicintekniska produkter (2021)  
Överenskommelse mellan Region Stockholm och kommunerna i Stockholms län om samverkan vid uppsökande verksamhet – munhälsa (2021)  
Överenskommelse mellan kommunerna i Stockholms län om ärendeansvar för hemlösa (2020)  
Överenskommelse mellan kommunerna i Stockholms län och region Stockholm om uppdrag och samverkan avseende ungdomsmottagningarna (2020, börjar gälla jan 2021)  
Samverkansplan om ensamkommande barn som försvinner i Stockholms län (2017)  
Överenskommelse om samverkan när en individ behöver praktisk hjälp med egenvård (2015)  
Överenskommelse om samordning av insatser för habilitering och rehabilitering (2012)  
Överenskommelse om regional samverkan vid utskrivning från slutna hälso- och sjukvård (2019)  
Avtal om länsgemensamt resurscentrum mot hedersrelaterat förtryck och våld, Origo (2015)  
Överenskommelse om samverkan kring barn i behov av särskilt stöd, BUS-överenskommelse (2019)  
Överenskommelse om samverkan kring personer med missbruk/beroende (2016)  
Tilläggsöverenskommelse med Region Stockholm om samverkan gällande personer med missbruk/beroende av spel om pengar (2019)  
Överenskommelse mellan Region Stockholm och kommunerna i Stockholms län om omhändertagande av avlidna (2019)  
Regional överenskommelse om samverkan kring vuxna med psykisk sjukdom/funktionsnedsättning (2014)  
Hjälpmedelsöverenskommelse fördelning av kostnadsansvar för hjälpmedel mellan Region Stockholm och kommunerna i Stockholms län i särskilda boenden (2019).

## Bilaga 6 Årshjul för styrprocess och uppföljning 2025

### Januari

- Årlig utredning, arbetsmiljö 2024 genomförs.
- Enhetsplaner färdigställs.

### Februari

- Verksamhetsberättelse behandlas i nämnd.

### Mars

- Årlig översyn av taxor och avgifter

### April

- Månadsrapport mars antas av nämnden
- Årsredovisningen behandlas i kommunstyrelsen och kommunfullmäktige.
- Nämndernas verksamhetsberättelser redovisas i kommunstyrelsen och kommunfullmäktige.
- Årlig översyn av taxor och avgifter

### Maj

- Delårsuppföljning 1 avseende 2025 behandlas i nämnd.

### Juni

- Kommunfullmäktige fastställer kommunplan 2026 med budget.
- 

### Augusti

- Anläggnings- och lokalbehovsanalys för Tyresö kommun inklusive nämnd

### September

- Delårsuppföljning 2 avseende 2025 behandlas i nämnd.

### Oktober

- Nämnden beslutar om nämnd- och förvaltningsplan 2026.

### November

- Månadsrapport för oktober behandlas i nämnd.

### December

- Enhetsplaner tas fram.