

## Undersökning av betydande miljöpåverkan

Detaljplan för

### Rödhakevägen

Förskola och etableringsyta m.fl.

Del av Trinntorp 1:1, Östra Tyresö, Tyresö kommun, Stockholms län



Karta med ungefärligt planområde markerat i rött.

## Innehåll

OM UNDERSÖKNINGEN	3
Slutsats av undersökningen	3
Undersökning av betydande miljöpåverkan	3
OM DETALJPLANEN	3
Platsens förutsättningar	3
Planens karaktäristiska egenskaper	4
Planens tänkbara effekter	4
MILJÖCHECKLISTA	5
Särskilda bestämmelser	5
Kulturvärden	5
Naturvärden	7
Sociala värden	9
Materiella värden	11
Risker för människors hälsa eller för miljön	12
Sammanvägd bedömning	14
REFERENSER	15
OM VERKTYGET	16

## OM UNDERSÖKNINGEN

### Slutsats av undersökningen

I samband med att allt fler bosätter sig permanent på Östra Tyresö ökar behovet av kommunal service. Detaljplanen tas fram för framtida behov och området planläggs därför med en flexibel användning för att kunna skapa förutsättningar för kommunen att använda området efter de behov som uppstår. På Östra Tyresö pågår en utbyggnad av ledningsnätet och vägar vilket medför ett behov av etableringsplatser för exempelvis byggbodnar. Den markanvändning som prövas i detaljplanen är förskola, etableringsyta, omsorgsboende, parkering och samlingslokal.

Kommunen har funnit att sociala värden, översvämningsrisk, buller och miljö kvalitetsnormer, MKN kan påverkas av planförslaget men att dessa kan hanteras utan att en miljöbedömning görs.

Sammanfattningsvis innebär detaljplanen ingen skada på känsliga områden eller riksintressen. Effekterna av planförslaget bedöms som hanterbara utan att riktvärden överskrids. Planförslaget bedöms inte medföra någon negativ påverkan för miljö kvalitetsnormer, MKN, och inga nationella, regionala eller kommunala miljömål åsidosätts. Planförslaget bedöms inte heller leda till någon betydande effekter på människors hälsa och säkerhet. Detaljplanen bedöms därmed inte innebära någon betydande miljöpåverkan som avses i miljöbalkens 6 kap 3-8 §§, med beaktande av Miljöbedömningsförordningen (2017:966). En miljöbedömning enligt miljöbalken bedöms därmed inte behöva genomföras.

### Undersökning av betydande miljöpåverkan<sup>1</sup>

Miljöchecklista på sida 5 utgör underlag till detaljplanen. En samlad bedömning görs av den inverkan detaljplanens genomförande medför på miljön, hälsan och hushållningen med mark, vatten och andra naturresurser.

## OM DETALJPLANEN

### Platsens förutsättningar

Planområdet ligger inom en del av fastigheten Trinntorp 1:1, i närheten av Brevik skola på Östra Tyresö. Planområdet angränsar till Nytorpsvägen, Rödhakevägen och Fasanvägen och utgör ett område på cirka 8 000 kvm. Den omkringliggande bebyggelsen består av fristående villor i en till två våningar. Marken är planlagd för lek och rekreation, parkering samt transformatorstation. Ytan för lek och rekreation består av en lätt sluttande öppen gräsyta och grusplan med två fotbollsmål. Inom planområdet finns också en sluttning med Större ekar.

Enligt kommunens gällande översiktsplan är platsen utpekad som område för markförändring och lämplig för platsbildning med en utveckling av torg och mindre förtätningar med bostäder.

---

<sup>1</sup> Miljölagstiftningen har skärpts på flera håll runt om i världen. Ett EG-direktiv har för Sveriges del lett till en ändring av miljöbalken (kap 6) och förordningen om miljökonsekvensbeskrivningar (SFS 2017:966). I förordningen regleras bland annat vilka planer och program som omfattas av krav på miljöbedömning. Enligt plan- och bygglagen (PBL) ska en miljökonsekvensbeskrivning upprättas om en detaljplan medför en betydande påverkan på miljön, hälsan och hushållningen med mark, vatten och andra resurser. Lagändringarna innebär bland annat att kommunen, från och med 2005-07-01, ska avgöra om det krävs en särskild miljöbedömning för varje detaljplan. Detta ställningstagande/avgörande benämns som "Undersökning".

Kommunens översiktsplan beskriver även ett behov av att utveckla kommunal service i samband med att kommunen växer. Ändring av markanvändningen följer intentionerna gällande översiktsplan om en utökad kommunal service.

Området utgör en lågpunkt och en utveckling av området riskerar öka andelen hårdgjorda ytor vilket kan påverka dagvattenhanteringen negativt. Dagvattnet rinner mot Kalvfjärden.

## Planens karaktäristiska egenskaper

Den markanvändning som prövas i detaljplanen är förskola, etableringsyta, omsorgsboende, parkering och samlingslokal. Enligt kommunens befolkningsprognos så finns det en kommande brist på förskoleplatser för Östra Tyresö inom de närmaste åren. Planområdet planläggs därför med användning för förskola. Det finns även ett behov av en lokal samlingsplats i området och eventuellt i framtiden även för omsorgsboenden. Området är idag till viss del planlagt för parkering och användningen föreslås ligga kvar för att möjliggöra den nuvarande markanvändningen tills dess att ett annat behov uppstår. Etableringsyta föreslås inom planområdet eftersom kommunen planerar att bygga ut VA och gator inom Östra Tyresö fram till och med 2030. Planområdet är tillgängligt från fler av de kommande utbyggnadsetapperna och är inte kuperat vilket behövs för att få plats med byggbodar och upplag av visst material. En etableringsyta kan upplevas störande för omgivningen eftersom den genererar en viss trafik dock bedöms denna typ av etableringsytan inte innebära att några riktvärden överskrids.

Detaljplanen planeras med en byggrätt som motsvarar kommunens konceptförskola (1250 kvadratmeter inklusive barnvagnsförråd m.m.) samt ytterligare 850 kvadratmeter för att också kunna tillgodose ett samtida behov av byggbodar. Prickmark och en bestämmelse om att endast 45 % av marken får hårdgöras används för att hantera dagvattenfrågan och reglera placering av bebyggelse i förhållande till lågpunkten. En sluttning med större träd skyddas med prickmark och en bestämmelse om att träd endast fällas om det är sjukt eller utgör en säkerhetsrisk. En nockhöjd används för att möjliggöra kommunens konceptförskola som består av två våningar samt ytterligare en våning för teknikutrymme.

## Planens tänkbara effekter

Planområdet bedöms inte innehålla ekologiskt känsliga områden. En sluttning med större träd finns inom planområdet och skyddas med en planbestämmelse. Planen innebär en högre hårdgöringsgrad än idag. Effekterna och kraven på dagvattenhantering utreds i en pågående dagvattenutredning. Förslag på fördröjnings- och reningsåtgärder tas fram för att säkerställa att vattenkvaliteten i recipienten Kalvfjärden inte försämras. Kommunen bedömer att fördröjningen och rening av normaldagvatten och avledning av skyfall kan ske på sådant sätt att det inte medför att MKN överskrids eller att det innebär risk för människa eller miljö.

Inom planområdet ska Naturvårdsverkets riktvärden för trafikbuller på skolgårdar uppnås med maximalt 50 dBA vid delar för lek, vila och pedagogiskt arbete och 55 dBA på resterande delar. Planområdet ligger intill Nytorpsvägen där den finns ljudnivåer över 55 dBA dock är det endast ca 10 meter in i planområdet. Förskolebyggnaden behöver placeras på tomten så att byggnaden utgör ett buller skydd mot Nytorpsvägen. Kommunen bedömer att detta kan klaras både för nuvarande och prognostiserad trafik efter planerad förtätning på Östra Tyresö.

Den del av planområdet som idag är planlagt för natur och består av en öppen gräsyta, grusplan med två fotbollsmål kommer att försvinna. Dock finns det även möjligheter att använda en förskolegård när förskolan inte bedriver sin verksamhet. I detaljplanen föreslås också en samlingslokal vilket innebär en ny mötesplats i området. Inom 300 meter från planområdet finns även andra grönområden som kan nyttjas för lek, motion och annan utevistelse.

Planförslaget innebär att en ny förskola möjliggörs på platsen. Kommunens konceptförskola används om utgångspunkt för detaljplanen och innebär en total friyta utomhus på cirka 31 kvm/barn. Ytor för parkering, leverans och byggnader är exkluderade från friytan. Andelen friyta per barn bedöms vara lämplig då det finns natur inom 300 meter från planområdet.

## MILJÖCHECKLISTA

Särskilda bestämmelser			
4 kap. 35 § PBL	<b>Undantag från miljöbedömning: En särskild mkb för detaljplaner med <i>standardförfarande</i> behöver inte upprättas om planen enbart gäller något av nedan nämnda ärenden, och mkb:n i detta ärende är aktuell och tillräcklig.</b>	Undantag	
		Ja	Nej
5 kap. 7 a § PBL	Gäller detaljplanen enbart en verksamhet som tillståndsprövas enligt föreskrifter som har meddelats med stöd av 9 kap. 6 § MB (A eller B-verksamhet), och är mkb:n i detta ärende aktuell och tillräcklig?		X
	Gäller detaljplanen enbart en åtgärd som prövas genom fastställande av en vägplan enligt väglagen (1971:948) eller en järnvägsplan enligt lagen (1995:1649) om byggande av järnväg, och är mkb:n i detta ärende aktuell och tillräcklig för detaljplanen?		X
<b>Kommentar</b>			
2 § miljöbedömningsförordning (2017:966)	<b>Krav på miljöbedömning: En detaljplan ska antas medföra betydande miljöpåverkan om genomförandet kan antas innefatta en verksamhet eller åtgärd som kräver tillstånd enligt 7 kap. 28 §.</b>	Krav	
		Ja	Nej
7 kap. 27 & 28 a §§ MB	Kan genomförandet antas innefatta en verksamhet eller åtgärd som på ett <i>betydande sätt</i> kan påverka miljön i ett Natura 2000-område som förtecknats enligt fågeldirektivet (2009/147/EG) och därmed kräver tillstånd ( <i>Skyddad natur</i> )?		X
	Kan genomförandet antas innefatta en verksamhet eller åtgärd som på ett <i>betydande sätt</i> kan påverka miljön i ett Natura 2000-område som förtecknats enligt art- och habitatdirektivet (92/43/EEG) och därmed kräver tillstånd ( <i>Skyddad natur</i> )?		X
<b>Kommentar</b>			

Kulturvärden
I bedömningen ska särskilt platsens betydelse och känslighet beaktas, med särskild hänsyn till kulturvärden. Checklistan bör utvecklas av eller tillsammans med sakkunnig inom kulturmiljöer.

Beskriv förekomsten av kulturvärden i de områden som kan antas komma att påverkas av planen.	
<input type="checkbox"/> Biologiskt kulturarv ( <a href="#">Information</a> ) <input type="checkbox"/> Karaktärsdrag i landskap och bebyggelse <input type="checkbox"/> Värdefulla landskapsavsnitt och bebyggelsemiljöer <input type="checkbox"/> Arkitektoniskt värdefulla kulturmiljöer och byggnader <input type="checkbox"/> Arkeologiska kulturmiljöer och lämningar (fornlämningar och fornlämningsområden) <input type="checkbox"/> Immateriella företeelser (till exempel Ortsnamn eller berättelser som är knutna till platsen) <input type="checkbox"/> Kulturvärden som uppmärksammas av brukare eller allmänhet	
<b>Beskrivning</b>	<i>Planområdet ligger i kommundelen Östra Tyresö som består av fritidshusbebyggelse från 1930-, 40-, 50- och 60-talen. Östra Tyresö präglas av ett sprickdalslandskap med branta bergryggar och smala dalgångar.</i>  <i>Planen bedöms inte innebära någon påverkan på en känslig kulturmiljö eller kulturhistoriskt värdefull bebyggelse.</i>
Beskriv förekomsten av skyddade och utpekade objekt eller områden som kan antas komma att påverkas av planen med avseende på det skyddade eller utpekade kulturvärdet.	
<input type="checkbox"/> Statliga byggnadsminnen enligt <a href="#">3 kap. KML (SFS 2013:558; BeBR; Förteckning; Vägledning)</a> <input type="checkbox"/> Kyrkliga kulturminnen enligt <a href="#">4 kap. KML (BeBR; Vägledning)</a> <input type="checkbox"/> Arkeologiska kulturmiljöer och lämningar (fornlämningar och fornlämningsområden) enligt <a href="#">2 kap. KML (Fornsök; Vägledning; Lista med lämningstyper)</a> <input type="checkbox"/> Nationalpark enligt <a href="#">7 kap. 2 § MB (SFS 1987:938; Skyddad natur)</a> <input type="checkbox"/> Naturreservat/Naturvårdsområde enligt <a href="#">7 kap. 4 § MB (SFS 1998:1252; Skyddad natur)</a> <input type="checkbox"/> Kulturresevat enligt <a href="#">7 kap. 9 § MB (SFS 1998:1252; Skyddad natur)</a> <input type="checkbox"/> Naturvårdsavtal enligt <a href="#">7 kap. 3 § JB; Information; Riktlinjer naturvårdsverket; Skyddad natur)</a> <input type="checkbox"/> Landskapsbildskyddsområde ( <a href="#">Information; Skyddad natur</a> ) <input type="checkbox"/> Riksintresse för naturvård, kulturmiljövård eller friluftsliv enligt <a href="#">3 kap. 6 § MB (Skyddad natur)</a> <input type="checkbox"/> Riksintresse med hänsyn till natur- och kulturvärden enligt <a href="#">4 kap. 2 § MB (Skyddad natur)</a> <input type="checkbox"/> Världsarv ( <a href="#">Information</a> )	
<b>Beskrivning</b>	<i>Planområdet innehåller inte skyddade eller utpekade objekt av kulturhistoriskt värde.</i>
<b>Planens påverkan</b>	
Beskriv planens påverkan på de ovan beskrivna kulturvärdena.	
<b>Beskrivning</b>	<i>Upplevelsen av planområdet kommer att förändras då området bebyggs. Placeringen och höjden på bebyggelsen ska inte upplevas dominerande på platsen i förhållande till omgivningen.</i>  <i>Omkringliggande bebyggelse består av ett skolområde sydväst om området och villafastigheter i en till två våningar. Planen kommer att innebära att en öppen yta bebyggs och att marken till viss del hårdgörs.</i>





Flygfoto över planområdet markerat med röd linje.

Planen har ingen påverkan på betydande eller känsliga kulturvärden, och påverkar inte heller några skyddade eller utpekade kulturvärden.

### Bedömning av påverkan

Kan planen antas medföra påverkan på kulturvärden?

Nej

Kan planen antas medföra *betydande* påverkan på kulturvärden?

Nej

#### Kommentar

Planen bedöms inte påverka kulturvärden, även om en förändring av landskapet kommer att ske.

Miljöaspekter i 6 kap. 12 § p 6 MB som berörs:

Bebyggelse, forn- och kulturlämningar och annat kulturarv, landskap

## Naturvärden

I bedömningen ska särskilt platsens betydelse och känslighet beaktas, med särskild hänsyn till naturvärden. Checklistan bör utvecklas av eller tillsammans med sakkunnig inom ekologi.

Beskriv förekomsten av naturvärden i de områden som kan antas komma att påverkas av planen.

Värdefulla naturtyper eller spridningssamband mellan dessa:

- Naturtyper enligt habitatdirektivet ([Lista över naturtyper i habitatdirektivets bilaga 1](#); [Arter & naturtyper i habitatdirektivet](#); [Skyddad natur](#))
- Områden enligt Skogsstyrelsens nyckelbiotopsinventering eller objekt med högt naturvärde ([Skogens pärlor](#); [Skyddad natur](#))
- Områden enligt Naturvårdsverkets myrskyddsplan eller nationalparksplan ([Skyddad natur](#))
- Områden enligt ängs- och betesmarksinventeringen ([Skyddad natur](#))

- Värdefulla vatten i enlighet med Levande sjöar och vattendrag ([Information: Skyddad natur](#))
- Viktiga spridningssamband mellan de naturtyper som förekommer

Värdefulla arter eller spridningssamband för dessa:

- Värdefulla fågelarter ([I Sverige regelbundet förekommande fågelarter \[från bilaga 1 i Fågeldirektivet\]](#) för vilka Särskilda skyddsområden skall avsättas)
- Värdefulla växt-, djur-, eller svamparter ([Lista över arter i habitatdirektivets bilaga 2 som förekommer i Sverige; Arter & naturtyper i habitatdirektivet – Bevarandestatus i Sverige](#))
- Fridlysta växt-, djur-, eller svamparter ([4-9 §§ Artskyddsförordningen](#))
- Fortplantningsområden eller viloplats för fridlysta djur ([4 § Artskyddsförordningen Nyckelbegrepp samt fortplantnings- vilo- och övervintringsområden](#))
- Rödlistade växt-, djur-, eller svamparter ([ArtDatabanken](#))
- Viktiga spridningssamband för de arter som förekommer

**Beskrivning**

*Planområdet består av en öppen gräsyta, grusplan med två fotbollsmål och parkering samt en transformatorstation. Inom området finns en sluttning med ek. Sluttningen kommer att skyddas genom planbestämmelse. Ek kan vara habitat för rödlistade arter och tillhör gruppen med skyddsvärda träd om de är tillräckligt stora.*

*Planområdet innehåller inga ekologiskt särskilt känsliga miljöer eller miljöer med högt klassade naturvärden men sluttningen med ek skyddas för att området kan innehålla vissa skyddade arter.*

*Planförslaget bedöms inte påverka förekomsten av skyddsvärda arter eller skyddad natur.*

Beskriv förekomsten av skyddade och utpekade objekt eller områden som kan antas komma att påverkas av planen med avseende på det skyddade eller utpekade naturvärdet.

- Nationalpark enligt [7 kap. 2 § MB \(SFS 1987:938; Skyddad natur\)](#)
- Naturreservat/Naturvårdsområde enligt [7 kap. 4 § MB \(SFS 1998:1252; Skyddad natur\)](#)
- Kulturresevat enligt [7 kap. 9 § MB \(SFS 1998:1252; Skyddad natur\)](#)
- Naturminne enligt [7 kap. 10 § MB \(SFS 1998:1252; Skyddad natur\)](#)
- Natura 2000 enligt [7 kap. 27 § MB \(Förteckning över områden; Skyddad natur\)](#)
- Biotopskyddsområde enligt [7 kap. 11 § MB](#); övrigt och skogligt biotopskydd i [Skyddad natur](#)
- Generellt biotopskydd enligt [7 kap. 11 § MB](#), förteckning i [SFS 1998:1252 bilaga 1](#))
- Djur- och växtskyddsområde enligt [7 kap. 12 § MB \(Skyddad natur\)](#)
- Strandskyddsområde enligt [7 kap. 13-18 §§ MB](#)
- Naturvårdsavtal enligt [7 kap. 3 § JB; Information; Riktlinjer naturvårdsverket; Skyddad natur](#))
- Stora opåverkade områden enligt [3 kap 2 § MB](#) (ska redovisas i översiktsplan)
- Ekologiskt känsliga områden enligt [3 kap 3 § MB \(Information; ska redovisas i översiktsplan\)](#)
- Landskapsbildskyddsområde ([Information; Skyddad natur](#))
- Riksintresse för naturvård, kulturmiljövård eller friluftsliv enligt [3 kap. 6 § MB \(Skyddad natur\)](#)
- Riksintresse med hänsyn till natur- och kulturvärden enligt [4 kap. 2 § MB \(Skyddad natur\)](#)
- Världsarv ([Information](#))
- Biosfärsområden ([Information; Skyddad natur](#))
- Våtmarksområden enligt ramsarkonventionen ([Information; RAMSAR-områden i Skyddad natur](#))
- Skyddade marina områden enligt OSPAR ([Information; Skyddad natur](#))
- Skyddade marina områden enligt HELCOM ([Information; BSPA-områden i Skyddad natur](#))



<b>Beskrivning</b>	<i>Det finns inga skyddade eller utpekade objekt eller områden som påverkas av detaljplanen.</i>	
<b>Planens påverkan</b>		
Beskriv planens påverkan på de ovan beskrivna naturvärdena.		
<b>Beskrivning</b>	<i>Detaljplanen innebär ingen påverkan på naturvärden.</i>	
<b>Bedömning av påverkan</b>		
Kan planen antas medföra påverkan på naturvärden?		<b>Nej</b>
Kan planen antas medföra <i>betydande</i> påverkan på naturvärden?		<b>Nej</b>
<b>Kommentar</b>	<i>Planområdet innehåller inga ekologiskt särskilt känsliga miljöer eller miljöer med högt klassade naturvärden men sluttningen med ek skyddas för att området kan innehålla vissa skyddade arter. Detaljplanen innebär ingen påverkan eller betydande påverkan på naturvärden.</i>	
<b>Miljöaspekter i 6 kap. 12 § p 6 MB som berörs: Biologisk mångfald, djurliv, växtliv, mark, vatten, landskap</b>		

## Sociala värden

**I bedömningen ska särskilt platsens betydelse och känslighet beaktas, med särskild hänsyn till sociala värden. Checklistan bör utvecklas av eller tillsammans med sakkunnig inom exempelvis friluftsliv, rekreation, parker, grönområden och näringsliv.**

Beskriv förekomsten av sociala värden i de områden som kan antas komma att påverkas av planen.

- Parker och andra grönområden inom eller i nära anslutning till områden med sammanhållen bebyggelse (tätorts- eller bostadsnära natur) ([2 kap. 7 § PBL](#))
- Lämpliga platser för lek, motion och annan utevistelse ([2 kap. 7 § PBL](#)), t.ex. badplatser, skidbackar, lekplatser, ridstigar, cykelleder, skidspår, motionsspår, vandringsleder, jakt och fiske, orientering, skogsmulle, scouting och klättring.
- Tillräckligt stor friyta som är lämplig för lek och annan utevistelse ([8 kap. 9 § PBL](#))
- Tysta områden
- Turistdestinationer
- Mötesplatser
- Sociala värden som uppmärksammats av brukare eller allmänhet

<b>Beskrivning</b>	<i>En del av planområdet är idag planlagt för natur och består av en öppen gräsyta, grusplan med två fotbollsmål. Det är en yta som kan användas av omgivningen som mötesplats, lek och motion idag.</i>
--------------------	--

Beskriv förekomsten av skyddade och utpekade objekt eller områden som kan antas komma att påverkas av planen med avseende på det skyddade eller utpekade sociala värdet.

<input type="checkbox"/> Nationalpark enligt 7 kap. 2 § MB (SFS 1987:938; Skyddad natur) <input type="checkbox"/> Naturreservat/Naturvårdsområde enligt 7 kap. 4 § MB (SFS 1998:1252; Skyddad natur) <input type="checkbox"/> Kulturresevat enligt 7 kap. 9 § MB (SFS 1998:1252; Skyddad natur) <input type="checkbox"/> Strandskyddsområde enligt 7 kap. 13-18 §§ MB <input type="checkbox"/> Naturvårdsavtal enligt 7 kap. 3 § JB; Information; Riktlinjer naturvårdsverket; Skyddad natur) <input type="checkbox"/> Stora opåverkade områden enligt 3 kap 2 § MB (ska redovisas i översiktsplan) <input type="checkbox"/> Landskapsbildskyddsområde (Information; Skyddad natur) <input type="checkbox"/> Riksintresse för naturvård, kulturmiljövård eller friluftsliv enligt 3 kap. 6 § MB (Skyddad natur) <input type="checkbox"/> Riksintresse med hänsyn till natur- och kulturvärden enligt 4 kap. 2 § MB (Skyddad natur) <input type="checkbox"/> Världsarv (Information) <input type="checkbox"/> Biosfärsområden (Information; Skyddad natur)		
<b>Beskrivning</b>	Det finns inga skyddade eller utpekade objekt eller områden som påverkas av detaljplanen.	
<b>Planens påverkan</b>		
Beskriv planens påverkan på de ovan beskrivna sociala värdena.		
<b>Beskrivning</b>	<p>Den del av planområdet som idag är planlagt för natur och består av en öppen gräsyta, grusplan med två fotbollsmål kommer att försvinna. Dock finns det även möjligheter att använda en förskolegård när förskolan inte bedriver sin verksamhet. I detaljplanen föreslås också en samlingslokal vilket innebär en ny mötesplats i området. Inom 300 meter från planområdet finns även andra grönområden som kan nyttjas för lek, motion och annan utevistelse.</p> <p>Planförslaget innebär att en ny förskola möjliggörs på platsen. Kommunens konceptförskola skulle innebära en total friyta utomhus på cirka 31 kvm/barn. Ytor för parkering, leverans och byggnader är exkluderade från friytan. Andelen friyta per barn bedöms vara lämplig då det finns natur inom 300 meter från planområdet.</p>	
<b>Bedömning av påverkan</b>		
Kan planen antas medföra påverkan på sociala värden?		Ja
Kan planen antas medföra betydande påverkan på sociala värden?		Nej
<b>Kommentar</b>	<p>Detaljplanen innebär en förändring av de sociala värdena. Från en öppen gräsyta och grusplan med två fotbollsmål till bland annat en förskola och samlingslokal. Förändringen anses dock inte ha en betydande påverkan på sociala värden.</p>	
<b>Miljöaspekter i 6 kap. 12 § p 6 MB som berörs:</b> Befolkning, landskap		

## Materiella värden

I bedömningen ska särskilt platsens betydelse och känslighet beaktas, med särskild hänsyn till materiella värden. Checklistan bör utvecklas av eller tillsammans med sakkunnig inom exempelvis miljö, näringsliv och trafik.

Beskriv förekomsten av materiella värden i de områden som kan antas komma att påverkas av planen.

Naturresurser med högre förnyelseförmåga:

- Skog (skogsbruk)
- Fiske (vilt och odling)
- Mark till rennäring
- Ängs- och betesmark (jordbruk)
- Vilda växter och djur (t.ex. bär och fisk)
- Energiresurser (t.ex. vattendrag, vind, sol)
- Färskvatten (ytvattenförekomster)

Naturresurser med ingen/låg förnyelseförmåga:

- Åkermark (även plöjbar betesmark, jordbruk)
- Mineraler, bergarter, jordarter
- Energiresurser (t.ex. torv, kol)
- Färskvatten (grundvattenförekomster)
- Övriga geologiska resurser (t.ex. landformer, och fossil)

Övriga materiella värden:

- Rekreation, idrott, friluftsliv och turism (större anläggningar)
- Energiförsörjning (t.ex. anläggningar för energiproduktion, elnät [stamnät, regionnät, lokalt elnät, transformator- och kopplingsstationer, utlandskopplingar], ledningsnät för fjärrvärme och fjärrkyla, gasledningsnät, drivmedelstationer för båt och bil)
- Hälso- och sjukvård (t.ex. sjukvård, apotek, omsorg om barn, funktionshindrade och äldre)
- Information och kommunikation (t.ex. telefoni, internet, radiokommunikation)
- Vatten och avlopp (t.ex. reningsverk och ledningsnät för vatten- och avloppsvatten, reservoar, brandpost, tryckstegrings- och pumpstationer, tömningsstationer för båt)
- Renhållning (t.ex. deponier, återvinningscentraler och återvinningsstationer)
- Skydd och säkerhet (t.ex. domstolsväsendet, åklagarverksamhet, militärt försvar, kriminalvård, kustbevakning, polis, räddningstjänst, tullkontroll, gränsskydd och immigrationskontroll)
- Transporter (t.ex. bil-, järn-, gång- och cykelväg, flygplats, hållplatser och stationer, färjelägen, hamn, bro, omlastningspunkter, parkering för bil och cykel)

### Beskrivning

*Detaljplanen innebär ingen förändring för materiella värden. Kommunen kommer dock utarbeta lösningar för att fördröja och rena vatten inom förskolans tomt, i enlighet med kommunens riktlinjer för dagvattenhantering.*

Beskriv förekomsten av skyddade och utpekade objekt eller områden som kan antas komma att påverkas av planen med avseende på det skyddade eller utpekade materiella värdet.

- Miljöskyddsområde (7 kap. 19-20 §§ MB; Okänt om miljöskyddsområden förekommer)
- Vattenskyddsområde (7 kap. 21- 22 §§ MB; SFS 1998:1252; Skyddad natur)
- Jord- och skogsbruk (3 kap 4 § MB)
- Riksintresse för rennäring, yrkesfiske eller odling av akvatiska djur och växter (3 kap 5 § MB)
- Riksintresse för fyndigheter av ämnen eller material (3 kap 7 § MB)
- Riksintresse för anläggningar för industriell produktion, energiproduktion, energidistribution, kommunikationer, vattenförsörjning eller avfallshantering (3 kap 8 § MB)
- Riksintresse för totalförsvaret (3 kap 8 § MB)

<b>Beskrivning</b>	<i>Detaljplanen innebär ingen påverkan på skyddade och utpekade materiella värden.</i>	
<b>Planens påverkan</b>		
Beskriv planens påverkan på de ovan beskrivna materiella värdena.		
<b>Beskrivning</b>	<i>Detaljplanen innebär ingen påverkan på materiella värden.</i>	
<b>Bedömning av påverkan</b>		
Kan planen antas medföra påverkan på materiella värden?		<b>Nej</b>
Kan planen antas medföra <i>betydande</i> påverkan på materiella värden?		<b>Nej</b>
<b>Kommentar</b>	<i>Detaljplanen innebär ingen betydande påverkan på materiella värden.</i>	
<b>Miljöaspekter i 6 kap. 12 § p 6 MB som berörs: Bebyggelse, mark, vatten, materiella tillgångar</b>		

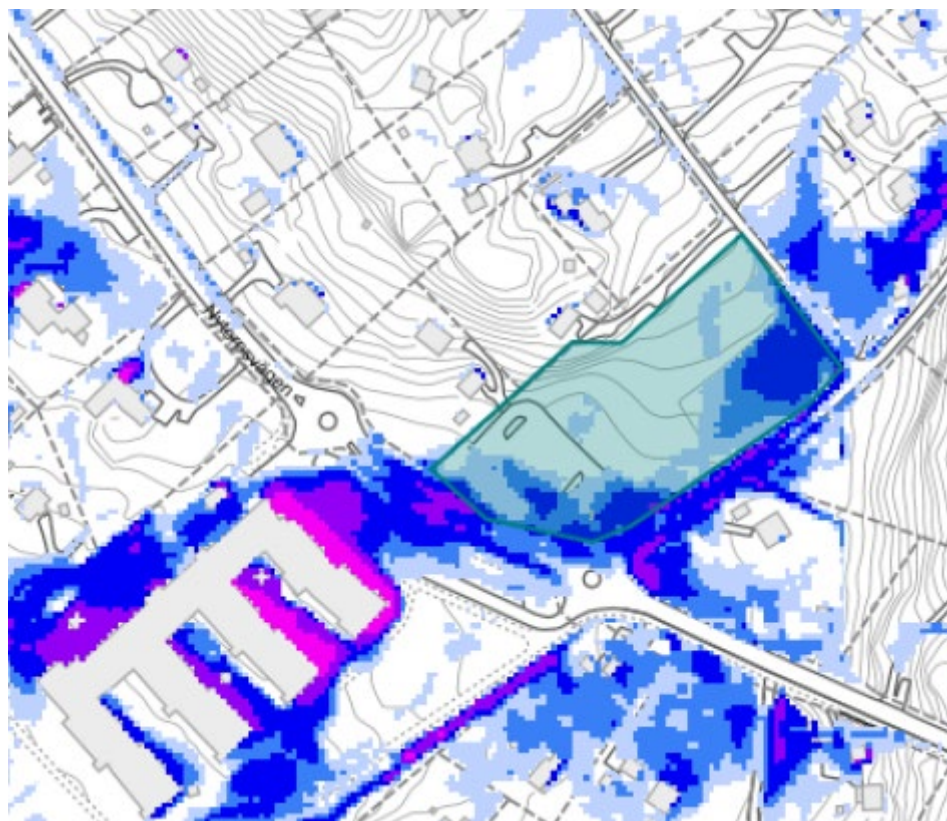
## Risker för människors hälsa eller för miljön

**I bedömningen ska särskilt platsens betydelse och känslighet beaktas, med särskild hänsyn till risker för människors hälsa eller för miljön. Checklistan bör utvecklas av eller tillsammans med sakkunnig inom miljö- och hälsoskydd.**

Beskriv risker för människors hälsa eller för miljön i de områden som kan antas komma att påverkas av planen.

- Extrema naturhändelser (t.ex. stormar, höga vattenstånd, översvämning, ras och skred, torka, värmebölja, lavin, erosion, jordbävning, epidemier, extrem kyla)
- Olyckor (t.ex. farliga anläggningar, farligt gods, brand, trafikolycka inkl. tåg- och flygolycka)
- Verksamheter eller störningar som medför risk för omgivningen (t.ex. buller, vibrationer, ljus, lukt, damm, sot, luftföroreningar inklusive allergiframkallande ämnen, utsläpp till vatten, markföroreningar, störningar under byggskede)
- Inomhusmiljö (t.ex. ljus, buller, fukt, temperatur, radon, strålning, elektromagnetiska fält)
- Vattenbrist, tele- eller elavbrott, fjärrvärmefall, IT-bortfall, transportstörning, drivmedelsbrist
- Klimatfaktorer (t.ex. lokalklimat, skuggning)

<b>Beskrivning</b>	<i>Detaljplanen innebär inga betydande risker gentemot omgivningen. Kommunen har dock tagit fram en skyfallskartering som visar på risk för översvämning vid skyfall inom och intill planområdet. Detaljplanen anpassas för att säkerställa att kommande byggnader inte skadas vid skyfall eller att planförslaget inte innebär konsekvenser för bebyggelsen nedströms.</i>
--------------------	---



Utsnitt från kommunens webbkarta tillsammans med skyfallskarteringen (100-årsregn med klimatfaktor 1,3). Grön yta visar planområdet.

Trafikbuller kan upplevas som ett problem om ytan används som en etableringsyta. Dock bedöms det inte överstiga tillåtna riktvärden för trafikbuller.

Redogör för de miljö kvalitetsnormer som inte följs eller riskerar att inte följas i de områden som kan antas påverkas av planen.

- Miljö kvalitetsnormer för utomhusluft (SFS 2010:477; Information; Beslutade eller föreslagna åtgärdsprogram; Överskridanden av miljö kvalitetsnormerna 2014)
- Miljö kvalitetsnorm för buller (SFS 2004:675; Åtgärdsprogram för omgivningsbuller; Trafikverkets åtgärdsprogram enligt förordning om omgivningsbuller)
- Miljö kvalitetsnorm för kvantitativ status för grundvatten (SFS 2004:660; VISS, se statusklassn.)
- Miljö kvalitetsnorm för kemisk status för grundvatten (SFS 2004:660; VISS, se statusklassning)
- Miljö kvalitetsnorm för ekologisk status för ytvatten (SFS 2004:660; VISS, se statusklassning)
- Miljö kvalitetsnorm för kemisk status för ytvatten (SFS 2004:660; VISS, se statusklassning)
- Miljö kvalitetsnormer för havsmiljö (SFS 2010:1341; HVMFS 2012:18; HVMFS 2012:18; statusklassning kommer att finnas i åtgärdsprogram för havsmiljön som fastställs 2016.)

**Beskrivning**

Planen innebär en högre hårdgöringsgrad än idag. Effekterna och kraven på dagvattenhantering utreds i en pågående dagvattenutredning. Förslag på fördröjnings- och reningsåtgärder tas fram för att säkerställa att vattenkvaliteten i recipienten Kalvfjärden inte försämras. Kommunen bedömer att fördröjningen och rening av normaldagvatten och avledning av skyfall kan ske på sådant sätt att det inte medför att MKN överskrids eller att det innebär risk för människa eller miljö. Planområdet ska anslutas till det kommunala vatten och avlopps nätet. Inom

<p><i>planområdet ska ett 10-årsregn med 10 minuters varaktighet utjämnas. Utöver det ska föroreningar i dagvatten från planområdet inte öka efter exploateringen.</i></p> <p><i>Recipienten Kalvfjärden SE591280-182070 är en del av Norra Östersjön. Fastställda miljö kvalitetsnormer för Kalvfjärden är god ekologisk status, god kemisk ytvattenstatus med undantag för kvicksilver, kvicksilverföreningar och bromerad difenyleter till år 2027. Halterna av de ämnen som omfattas av undantaget beror främst av långväga luftföroreningar och det bedöms vara tekniskt omöjligt att sänka dessa halter under de gränser som motsvarar god kemisk ytvattenstatus.</i></p> <p><i>Recipienten har enligt den senaste statusklassningen måttlig ekologisk status till följd av höga halter näringsämnen. Dock kommer 60 % av den totala belastningen av näringsämnen från utsjön (Östersjön). Kalvfjärden uppnår god kemisk status med undantag för de överallt överskridande ämnena bromerade difenyletrar och kvicksilver.</i></p> <p><i>Inom planområdet ska Naturvårdsverkets riktvärden för trafikbuller på skolgårdar uppnås med maximalt 50 dBA vid delar för lek, vila och pedagogiskt arbete och 55 dBA på resterande delar. Planområdet ligger intill Nytorpsvägen där det finns ljudnivåer över 55 dBA dock är det endast ca 10 meter in i planområdet. Förskolebyggnaden behöver placeras på tomten så att byggnaden utgör ett bullerskydd mot Nytorpsvägen. Kommunen bedömer att detta kan klaras både för nuvarande och prognostiserad trafik efter planerad förtätning på Östra Tyresö.</i></p>			
<b>Planens påverkan</b>			
Beskriv planens påverkan på de ovan beskrivna riskerna för människors hälsa och för miljön.			
<b>Beskrivning</b>	<i>Detaljplanen innebär inga betydande riskerna för människors hälsa eller miljön. Om inga åtgärder görs finns dock risk för att detaljplanen påverkar MKN och översvämningsrisken. Kommunen bedömer att det finns tillräckliga ytor och möjligheter att anpassa projektet för att hantera dessa frågor.</i>		
<b>Bedömning av påverkan</b>			
Kan planen antas medföra risker för människors hälsa eller för miljön?		Ja	
Kan planen antas medföra <i>betydande</i> risker för människors hälsa eller för miljön?			Nej
<b>Kommentar</b>	<i>Detaljplanen innebär inga betydande risker för människors hälsa eller för miljön. Att kunna hantera normaldagvatten, översvämningsrisken och trafikbuller är dock en förutsättning i projektet, vilket bedöms möjligt att göra.</i>		
<b>Miljöaspekter i 6 kap. 12 § p 6 MB som berörs: Människors hälsa, mark, vatten, luft, klimatfaktorer</b>			

## Sammanvägd bedömning

### Särskilda bestämmelser



Gäller undantag från att genomföra miljöbedömning?			Nej
Gäller krav på att genomföra miljöbedömning?			Nej
<b>Betydande miljöpåverkan</b>			
Kan planen antas medföra <i>betydande</i> påverkan på kulturvärden?			Nej
Kan planen antas medföra <i>betydande</i> påverkan på naturvärden?			Nej
Kan planen antas medföra <i>betydande</i> påverkan på sociala värden?			Nej
Kan planen antas medföra <i>betydande</i> påverkan på materiella värden?			Nej
Kan planen antas medföra <i>betydande</i> risker för människors hälsa eller för miljön?			Nej
<b>Bedömning</b>	<i>Detaljplanen antas inte medföra betydande påverkan eller betydande risker. Kommunen har goda möjligheter att hantera förändring av sociala värden, översvämningsrisk, MKN för vatten och trafikbuller på ett bra sätt.</i>		
<b>Påverkans totaleffekt (positiva och negativ)</b>			
Kan planen antas medföra påverkan på kulturvärden?			Nej
Kan planen antas medföra påverkan på naturvärden?			Nej
Kan planen antas medföra påverkan på sociala värden?		Ja	
Kan planen antas medföra påverkan på materiella värden?			Nej
Kan planen antas medföra påverkan på risker för människors hälsa eller för miljön?		Ja	
<b>Bedömning</b>	<i>Detaljplanen kan medföra påverkan på sociala värden och risker för människors hälsa eller för miljön. Kommunen har goda möjligheter att hantera förändring av sociala värden, översvämningsrisk, MKN för vatten och trafikbuller på ett bra sätt.</i>		
<b>Motiverat ställningstagande</b>			
<i>Sammanfattningsvis bedöms att kommunen inom detaljplanen har goda möjligheter att hantera sociala värden, översvämningsrisk, MKN för vatten och trafikbuller på ett bra sätt. Genomförande av detaljplanen innebära inte sådan betydande miljöpåverkan som avses i miljöbalken (MB) 6 kap 3-8 §§, med beaktande av förordningen 2017:966 bilaga 2 och 4. En miljöbedömning enligt MB bedöms därmed inte behöva upprättas.</i>			
<b>Hänvisning till bilaga i Miljöbedömningsförordningen (2017:966)</b>			

## REFERENSER

Boverket (2006). Miljöbedömningar för planer enligt plan- och bygglagen – en vägledning. Boverket.  
Miljöbedömningsförordningen (2017:966) (SFS 2018:2105)  
Kulturmiljölagen (1988:950) (SFS 2018:794)  
Jordabalk (1970:994) (SFS 2019:533)

Miljöbalken (1998:808) (SFS 2019:496)

Naturvårdsverket (2009). Handbok med allmänna råd om miljöbedömning av planer och program.  
Utgåva 1. Naturvårdsverket.

NFS 2009:1. Naturvårdsverkets allmänna råd om miljöbedömningar av planer och program [till 6 kap. miljöbalken samt förordningen (1998:905) om miljökonsekvensbeskrivningar]. Naturvårdsverkets författningssamling.

Plan- och bygglagen (2010:900) (SFS 2019:412)

Proposition 2003/04:116

## OM VERKTYGET

Detta dokument är en omarbetad version av ett verktyg för undersökning som är framtaget av Ekerö kommun (projektledare) tillsammans med Upplands-Bro och Järfälla kommuner under år 2015. Projektet har finansierats av Boverket genom regeringsuppdraget PBL Kompetens. Syftet med regeringsuppdraget är att skapa en enhetlig tillämpning av plan- och bygglagen (PBL) i hela Sverige. Verktöget är anpassat för kunna användas av fler kommuner och är fri att använda och förändra. Verktöget har omarbetats av Tyresö kommun, 2019-09-26.