

TYRESÖ KYRKOGÅRD

**Miljökonsekvensbeskrivning av förslag till
ny kyrkogård vid Tyresö kyrka.**



**VBB VIAK Landskap
Maj 1992**

Clas Florgård

Håkan Kjerstadius

INNEHÅLLSFÖRTECKNING

	Sid
1. UPPDRAGET	1
2. FÖRUTSÄTTNINGAR	2
2.1 Området	2
2.2 Beskrivning av områdets morfologi, geologi och vegetation	2
2.3 Kulturlandskapet	3
2.4 Landskapsbilden	5
2.5 Sammanfattning av förutsättningarna	6
3. KYRKOGRÅRDSFÖRSLAGET OCH DESS INVERKAN PÅ OMRÅDETS KULTUR- HISTORISKA VÄRDE	6
3.1 Kyrkogårdens lokalisering	6
3.2 Kyrkogårdsförslaget	7
4. MÖJLIGHETERNA ATT INOM KYRKOGRÅRDS- OMRÅDET ÅTERSKAPA OCH VIDMAKTHÅLLA DET KULTURHISTORISKT VÄRDEFULLA LANDSKAPET	10
5. FÖRSLAG TILL ÅTGÄRDER	11
BILAGOR	
Karta 1 Landskapsbild	
Karta 2 Förslag till åtgärder	

1. UPPDRAGET

Stadsbyggnadskontoret i Tyresö har gett VBB VIAK landskap i uppdrag att göra en miljökonsekvensbeskrivning (MKB), av ett förslag till ny kyrkogård vid Tyresö slott.

Behovet att utföra en MKB är främst föranlett av att den nya kyrkogården ligger inom ett område av riksintresse för kulturminnesvården. Vårt uppdrags målsättning är att belysa vilka konflikter som uppstår med kulturminnesvården samt att ge förslag till hur dessa kan lösas eller mildras.

I länsstyrelsens register över områden av riksintresse för kulturminnesvården är beskrivningen främst inriktad på Tyresö slott. Kyrkan, men även andra byggnader knutna till Tyresö säteri, nämns också. Av kulturlandskapet och trädgårdsanläggningar runt slottet omnämns bara den engelska parken söder om slottet. Någon beskrivning av vad som i kulturlandskapet är kulturhistoriskt värdefullt finns inte. Det ligger därför också i vårt uppdrag att försöka tolka och beskriva det kulturhistoriskt värdefulla landskapet.

Arbetet har utförts med en metod framtagen vid VBB VIAK landskap. Den innebär bla, att analysen görs i två steg. I det första steget kallat förutsättningsanalys, klargörs de grundläggande natur-, kultur-, plan- och restriktionsförutsättningarna. Till denna analys kopplas det aktuella planförslaget. Därefter görs den egentliga konsekvensanalysen. Negativa konsekvenser kan ibland mildras eller elimineras med åtgärder. Därför avslutas utredningen med åtgärdsförslag. Långtgående åtgärdsförslag kan i vissa fall leda till att ny konsekvensanalys utförs.

2. FÖRUTSÄTTNINGAR

2.1 Området

Föreslaget område för ny kyrkogård ligger ca 300 m nordväst om Tyresö slott. Området är ca 9 ha stort. Dess nordgräns utgöres av Tyresövägen och dess sydgräns av Kyrkvägen. Tyresö kyrka ligger strax sydost om föreslaget kyrkogårdsområde. Inom området finns en Ica-affär, en fd stallbyggnad samt en tele- och en transformatorstation. En tvättstuga som hörde till slottet finns också inom området.

Marken utgöres av åker-, betes- och skogsmarker, en husgrund efter en stor ladugård samt impedimentytter.

2.2 Områdets, morfologi, geologi och vegetation

Området är en typisk exponent för innerskärgårdens sprickdalslandskap, långsmala dalar avgränsade av bergryggar eller urbergsplatåer. Föreslaget kyrkogårdsområde består av 2 st nord-sydliga dalgångar åtskilda av en urbergsrygg.

Dalgångarna har uppkommit genom sprickbildningar i urberget. Under istiden avsattes sediment, främst av lera, i dalbottnarna. Bergryggarna och platåerna som skiljer dalstråken åt utgöres av urberg som är täckt med moränjordar i skrevor och sprickor.

Centralt genom det föreslagna kyrkogårdsområdet går ett dike som mynnar i Follbrinkströmmen. Follbrinkströmmen, som mynnar ut i Kalvfjärden, är utlopp för bl a Drevviken, Tyresö-Flaten och Albysjön. Den naturliga vegetationen i området skulle vara barrskog på urbergsplatåerna och dess moränjordar samt en grandominerad skog på dalgångarnas sedimentjordar. Genom kulturpåverkan ser emellertid vegetationen annorlunda ut.

Dalgångarna är öppna på grund av åkerbruk och bete. Längs Follbrinkströmmen växer en lövträdsridå. Urbergsryggarna är under igenväxning trots att visst bete förekommer. Äldre solitärträd av främst ek och tall växer inklämda mellan ungträd- och slyvegetation av främst lövträd. Buskage av nypon, slån och hagtorn växer också här.



På bergplataerna utanför det område som utnyttjats som betesmark växer barrskog.

Runt slottet och kyrkan har landskapet en parkkaraktär med gräsmattor och lövträd i alléer eller grupper.

Sammanfattningsvis kan sägas att landskapet präglas av tre element, de öppna dalstråken, bergryggarnas alltmer slutna lövträdsvegetation och de barrskogsklädda urbergsplataerna i områdets periferi.

2.3 Kulturlandskapet

Denna rapports huvuduppgift är att bedöma vilken inverkan en framtida kyrkogård kommer att få på den kulturhistoriskt riksintressanta miljön. Enligt vårt förmenande ligger ett områdes kulturhistoriska värde både i dess byggnader och dess omgivning, i detta fall kulturlandskapet.

Länsstyrelsens riksintressebeskrivning av Tyresö slott och Tyresö kommuns kulturminnesvårdsprogram behandlar slottets tillkomst och dess utveckling genom århundradena. Likaså omnämns en del av de byggnader som haft med slottets verksamhet att göra, exempelvis stall, smedja, handelsträdgård, magasin och kyrkan. Någon beskrivning av hur kulturlandskapet sett ut genom seklerna finns emellertid inte. Utan en sådan beskrivning är det naturligtvis inte heller möjligt att göra någon bedömning av vilka konsekvenser en framtida kyrkogård kommer att få för den kulturhistoriskt värdefulla miljön.

Nedan görs därför ett försök att teckna en bild över hur kulturlandskapet såg ut under slottets storhetstid.

Vår utgångspunkt är att det kulturlandskap som är värt att bevara inte nödvändigtvis måste beskriva det exakta utseendet vid en given tidpunkt. Det är snarare viktigare att lyfta fram ett landskap som ger besökaren en något så när riktig föreställning om hur området tedde sig när Tyresö slott var den ekonomiska drivkraften och försörjningskällan för människorna i området. Besökaren ska kunna känna historiens vingslag. Till hjälp för vår beskrivning av kulturlandskapet under slottets glansdagar finns i Tyresö kommuns kulturminnesvårdsprogram målningar och kopparstick från 1600- och 1700-talen.



Hur Tyresö slott tedde sig efter Scheffers ombyggnad framgår av denna akvarell av Elias Martin från slutet av 1700-talet. Nationalmuseum.

Dessa visar ett betydligt öppnare landskap än det vi har idag. På Elias Martins akvarell från slutet av 1700-talet ligger såväl slottet som kyrkan väl exponerade i ett öppet landskap. Träd förekommer nästan bara kring boningshusen och naturligtvis i slottsparken. Follbrinkströmmen ligger öppen utan den trädridå som idag kantar den. Målningen visar således att praktiskt taget all mark i området utnyttjades intensivt som åker- och betesmarker.

Dalgångarnas lerjordar utnyttjades som åker medan de sankare partierna längs vattendrag var betesmark. Dalgångarna var således öppna med undantag för något enstaka träd eller dunge inom betesmarken.

Betesmarken var i huvudsak förlagd till de magra moränjordarna på bergryggarna. En hagmarks karaktär med buskage av slån och nypon och glest stående träd av framförallt ek utbildades. Bortom hagmarken vidtog den slutna skogen med sina bestånd av tall och gran.

Landskapet hade en tydlig indelning i tre zoner: den öppna åkern, den genomsiktiga ljusa och lumiga betes- och utmarken, den slutna mörka barrskogen.

De stora förändringar som ägt rum inom jordbruket under 1900-talet har medfört en förändringsprocess som leder till ett fortlöpande förfall av kulturlandskapet. Nedlagd jordbruksmark, minskat eller upphört bete leder till igenväxning av landskapet.

2.4 Landskapsbilden

Det dominerande landskapselementet i området är den öppna långsträckt nord-sydliga dalgången. Från den erhålles utsikt över landskapet. Den fortgående igenväxningen av mark som inte brukas leder till ökad enformighet i landskapet med antingen öppen åkermark eller slutna skogsmark. Igenväxningen har lett till att Tyresö slott knappast går att se från Tyresövägen längre.

Förutom att igenväxningen förmedlar en känsla av övergivet landskap så bidrar bl a Ica-affären med tillhörande parkeringar samt luftledningarna och Tyresövägens korsning av dalgången till att minska landskapsupplevelsens kvalitet.

2.5 Sammanfattning av förutsättningarna

Förutsättningarna inför framtida åtgärder i området är ett igenväxande landskap tämligen långt från det kulturlandskap som rådde under slottets storhetstid. Inte bara det igenväxande landskapet utan även för det gamla kulturlandskapet artfrämmande byggnader och anläggningar förekommer i området.

3. KYRKOGRÅRDSFÖRSLAGET OCH DESS INVERKAN PÅ OMRÅDETS KULTURHISTORISKA VÄRDE

Som nedanstående redovisning kommer att visa så medför en kyrkogård både positiva och negativa effekter på landskapet och den kulturhistoriska miljön. Hur stora effekterna blir beror i hög grad på hur kyrkogården slutligen kommer att utföras.

3.1 Kyrkogårdens lokalisering

Områdets topografi och vegetation gör att kyrkogården nästan helt ligger i ett annat landskapsrum än slottet och kyrkan. För den som vistas i och kring slottet kommer kyrkogården endast marginellt att påverka upplevelsen av kulturmiljön. Det som kommer att synas av kyrkogården är den sydöstra delen som ligger i fonden nordväst om slottet. Det är ett område med urngravar, i och strax nedanför en sydostsluttning. Vid anläggandet av denna del av kyrkogården måste vid gallringen, röjningen och planteringen stor hänsyn tas till slottsmiljön.

För besökare till Tyresö slott kommer närmandet till slottet att bli och upplevas annorlunda än idag. Angöringen kommer enligt detaljplaneförslaget att ske på en ny väg med modern standard i västra kanten av den föreslagna kyrkogården istället för som idag på kyrkvägen av mer ålderdomlig karaktär. Den nya anslutningsvägen och kyrkogården kommer att ta bort känslan av lantligt jordbrukslandskap som besökaren idag får på sista biten fram till slottet.

3.2 Kyrkogårdsförslaget

Kyrkogårdsområdet är så disponerat att den centrala dalgångens djupa lerjordar används till kistgravar. Bergryggarnas tunnare moränjordar används för urngravar och minneslund. Parkering är förlagd till områdets södra del med angöring från Kyrkvägen. Här ligger också en servicebyggnad - lillkyrka. Personal- och ekonomiutrymmen inryms i en befintlig stallbyggnad i områdets nordvästra del.

Kyrkogårdsförslaget medför en del positiva effekter för kulturmiljön:

- o Ica-affären som utgör ett främmande inslag i kulturmiljön rivs.



- o Luftledningarna som idag korsar området och påtagligt stör landskapsbilden blir markförlagda.
- o I och med att den östra delen av kyrkvägen försvinner som körväg kan parkeringen vid Ica-

affären schaktas bort liksom en del av körbanan så att de gamla marknivåerna kan återställas.

- o Den allra viktigaste följderna av anläggandet av en kyrkogård är att den skapar förutsättningar för gallring och röjning som i stort kan åter skapa och därefter vidmakthålla det gamla kulturlandskapets karaktär.
- o Genom de gallringar och röjningar som utförs när kyrkogården byggs kommer nya siktlinjer och utblickar mot slott och kyrka att tillskapas.

I förslaget till kyrkogård finns också delar som är mindre bra för landskapsbild och kulturmiljö:

- o Landskapskaraktären. Enligt förslaget ska växtligheten på de betade kullarna gallras, så att en prägel mer lik den som fanns tidigare återskapas, vilket är positivt. I dalgångarna däremot föreslås plantering av häckar samt träd i spridda grupper. Ett vindlande gångsystem i romantisk anda föreslås också. Sammantaget kommer dessa åtgärder att drastiskt förändra landskapsbilden i dalgångarna. Från att ha varit helt öppna, kommer de att få en typisk "begravningsplatskaraktär", som i sig själv är både tilltalande och rogivande, men som saknar samband med det tidigare landskapet. De spridda träden och trädgrupperna kommer till sin karaktär att mer ha släktskap med de spridda träden och trädgrupperna på omgivande kullar. Det gör att landskapet som helhet blir "utjämnat". Istället för att tidigare ha haft en tydlig skillnad mellan mark som brukats som åker och mark som brukats för bete, blir hela området likartat.

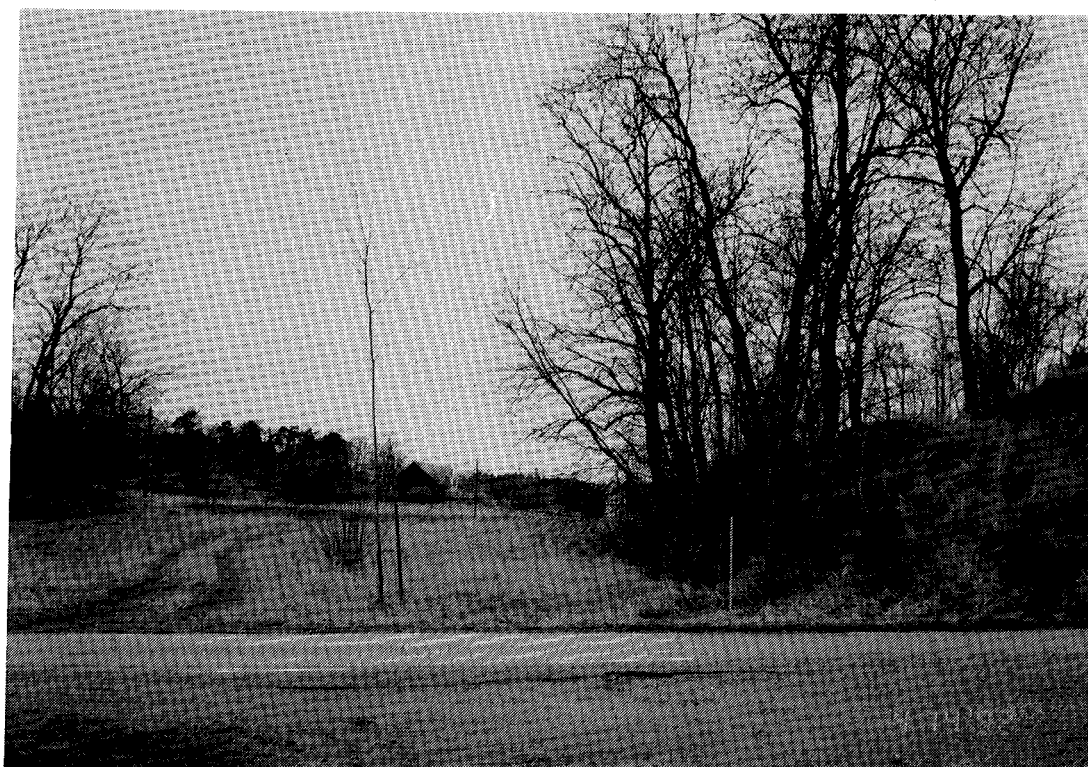
Den föreslagna nya markanvändningen - begravningsplats - kommer självfallet att delvis ändra områdets karaktär. Det är dock vår uppfattning att förändringen kan göras mindre än vad som framgår av förslaget. Se vidare åtgärdsförslaget.

- o Den nya anslutningsvägen. Sträckningen föreslås följa en befintlig markväg. Med dagens standardkrav är detta inte möjligt av främst tre skäl:
 - Den nya vägen blir dubbelt så bred som den befintliga.

- Kurvradierna är väsentligt större.
- Tillåtna lutningar är väsentligt mindre.

Den nya vägen kommer antingen att skäras in i bergväggen, vilket ger mycket fula skärningar, eller läggs ut på bank. Bank synes vara det enda rimliga alternativet, men även det innebär en kraftfull omdaning framförallt invid stallet. Väster och söder finns mindre kullar, som sannolikt måste tas bort i sin helhet.

- o Parkeringsplatsen. P-platsen med sina 64 platser är placerad i det trånga dalstråk som förmedlar en utblick mellan den öppna dalgången i norr och strandängarna kring Follbrinkströmmen. Detta landskapsavsnitt är viktigt för landskapsupplevelsen och bör hållas fritt från bilparkering eller andra anläggningar. En placering av en parkering i detta känsliga läge är olämplig från landskapsbildssynpunkt.



- o Bullervallen. Som bullervallen är illustrerad på skissförslaget är det risk för att den kommer att upplevas som främmande i landskapet.

4. MÖJLIGHETERNA ATT INOM KYRKOGRÅDS- OMRÅDET ÅTERSKEPPA OCH VIDMAKTHÅLLA DET KULTURHISTORISKT VÄRDEFULLA LAND- SKAPET

Vid bedömning av vilken påverkan, positiv eller negativ, en kyrkogård har för kulturmiljön måste denna ske mot bakgrund av tänkbara alternativ.

Det optimala är naturligtvis om området gallrades och röjdes och att för kulturmiljön främmande byggnader och anläggningar revs. Därefter skulle området hävdas på gammaldags vis med åkerbruk och intensivt bete. Detta alternativ kräver stora ekonomiska resurser som troligen är svåra att uppbringa.

Ett annat alternativ är att dagens utveckling med en fortlöpande igenväxning av landskapet fortsätter. Det är inte allt för djärvt att tänka sig att den jordbruksmark som ännu är i drift kommer att läggas ner med hänsyn till utvecklingen inom jordbruket. Det skulle leda till en accelererande igenväxning av landskapet.

Området kan också bli föremål för exploatering t ex för bostäder. Dessa bägge senare alternativ är knappast att föredra ur kulturminnesvårdssynpunkt.

Inom ramen för en kyrkogård finns möjligheter att i ett övergripande perspektiv återskapa och vidmakthålla karaktären av det äldre bevaransvärda kulturlandskapet. Öppna landskapsrum, glesa och ljusa lövträsdungar av hagmarkskaraktär är möjliga att hysa inom kyrkogården.

Naturligtvis kommer kyrkogårdens detaljer, gångar, gravstenar m m, att avvika från det gamla kulturlandskapets uttryck. Med goda kunskaper om det äldre bevaransvärda kulturlandskapet och en omsorgsfull projektering kan emellertid störningarna av den bevaransvärda kulturlandskapskaraktären minimeras.

5. FÖRSLAG TILL ÅTGÄRDER

Nedan följer några förslag till projekteringshän-
syn ägnade att främja kyrkogårdens utformning i
riktning mot en så stor överensstämmelse med det
bevaransvärda kulturlandskapet som möjligt.

- o Kistgravområdet på den idag öppna jordbruks-
marken bör utformas med hänsyn till önskemålet
att även i framtiden hålla dalstråket öppet.
På denna del av kyrkogården bör därför inga
träd planteras. Inte heller häckar bör före-
komma. Det ger en utformning som inte är van-
lig på kyrkogårdar idag, men som har stark
historisk förankring och som bör vara möjlig
att genomföra så att framförallt kyrkogården
som helhet, men också denna del, kommer att
upplevas positivt även av kyrkogårdsbesökarna.
Restriktioner när det gäller gravvårdar bör
också införas. Intrycket av öppen dalgång kan
förstärkas genom att gränsen mot omgivande
kullar görs tydligare med plantering av buska-
ge, t ex slån.
- o En traditionellt utformad bullervall längs
Tyresövägen är som tidigare nämnts olämplig ur
landskapsbildssynpunkt. Då emellertid Tyresö-
vägen idag skär av det långsträckta nord-syd-
liga dalstråket och en bullerdämpning för
kyrkogården är önskvärd borde andra lösningar
som både döljer Tyresövägen och ger en buller-
dämpning studeras.

Några tänkbara alternativa lösningar är:

- Mur
- Sk "aha", dvs utformning som från ena
sidan sett saknar avgränsning.
- Häck

Att sänka Tyresövägen är landskapsmässigt
mycket attraktivt. Det ger dock tekniska pro-
blem och är dyrt, eftersom sänkningen måste
göras på lång sträcka.

Mur, med samma höjd som den föreslagna vällen,
ger även den en avskärmning av dalen. Vi anser
dock att muralalternativet är aningen bättre,
eftersom en bullervall är en så typisk 1900-
talsföreteelse och saknar all historisk för-
ankring. En rätt utformad stenmur kan ges
bättre anknytning till slotts- och jordbruks-
landskapet.

En "aha" kan ses som ett alternativ till vall:

Den ger fördelen att intrycket av vall förts sett inifrån kyrkogården. Utifrån sett är fördelarna små.



Aha kan också göras som mur, vilket kanske är ett bättre alternativ i detta fall.



En häck ger även den avskärning men ingen bullerdämpning. Den måste således kombineras med en bullerdämpande kärna.



En friväxande häck skulle kännas helt främmande i miljön. En klippt häck är alternativet.

- o Genom att Ica-affären rivs så öppnas en möjlighet att förstärka landskapsrummet i denna del genom en trädplantering. Trädplanteringen har den positiva inverkan att den döljer en bit av Tyresövägen och skärmar av bakomliggande villabebyggelse till fördel för landskapsbilden.
- o En fortgående trafikökning gör, att frågan om en ny anslutningsväg måste få en lösning. En ytterligare belastning av nuvarande vägar skulle påverka dem negativt även ur kulturmiljösynpunkt, eftersom de gamla slingrande vägarna är viktiga delar i kulturlandskapet.

Inga självklart bättre principlösningar synes finnas. Om det föreslagna läget behålls, är det dock mycket viktigt att terränganpassningen görs mycket omsorgsfullt, såväl i höjd som i plan. Den föreslagna utformningen bör också ändras så att den sydliga delen inte görs så rak som i förslaget.

- o En trädplantering norr om Tyresövägen vid bollplanen skulle på ett positivt sätt förstärka landskapsrummets väggar samtidigt som skolan och dess paviljong skärmas av.
- o En något mindre exponerad placering av parkeringar än i det smala dalstråket borde studeras, exempelvis området vid telestationen i det fall televerket förverkligar planerna på att bygga ny telestation.
- o Trädbestånden på de igenväxande bergryggarna som omger åkermarken bör inventeras med avseende på trädens artsammansättning, ålder och kondition. Med denna inventering som grund kan en åtgärds- och skötselplan upprättas med sikte att uppnå den karaktär som kullarna hade när de ännu utnyttjades till intensivt bete.

TECKENFÖRKLARING



Markerad, landskapsrumsavgränsande
slutning



Sammanhängande trädvegetation,
landskapsrumsavgränsande



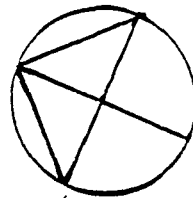
Träddunge, ej rumsavgränsande



Solitärträd



Öppen mark



Karta 1 Skala 1:2000

Landskapsbild