

PLANBESKRIVNING TILLHÖRANDE DETALJPLAN FÖR
**Cirkulationsplats Tyresövägen –
Brakmarsvägen**

Fastigheterna Tyresö 1:454, 1:823, 1:545 m fl inom Tyresö kommun,
Stockholms län



HANDLINGAR

Till detta detaljplaneförslag hör följande handlingar:

- en plankarta i skala 1:1000 med planbestäm-
melser
- denna planbeskrivning
- genomförandebeskrivning
- fastighetsförteckning (finns på Stadsbyggnads-
kontoret)

PLANENS SYFTE OCH HUVUDDRAG

Bakgrund

Trafiken på Tyresövägen ökar mest av alla vägar i Tyresö kommun i takt med att antalet permanentboende ökar. Områdena Raksta, Solberga och Bergholm kommer etappvis att rustas för permanentboende, enligt den fördjupande översiktplanen som antogs i mars 2003.

Trafikens påverkan på säkerhet och miljö i form av buller, barriärverkan, köer och trafikolyckor kan förväntas öka. Att möjliggöra för en cirkulationsplats, kommer att gynna området, i form av mindre köbildning genom bättre flyt i trafiken. Cirkulationsplatsen kommer att bli nödvändig, i och med den ökade trafiken av både personbilar, bussar och lastbilar till och från östra Tyresö.

I detaljplanen för, idrott, rekreation och park (norr om Tyresövägen), planeras för en bollplan på befintlig skolparkering. Parkeringen kommer därför att flyttas till den plats där befintlig bollsplan ligger, jämsides med Tyresövägen. Då behövs en ny anslutning från Tyresövägen. Denna omflyttning görs för få bort den farliga situation som uppstår då cyklister korsar infartsvägen till skolans nuvarande parkering.

Det finns idag en cykelbana längst med Tyresövägen som upphör vid Tyresö skola och tar vid igen efter Brakmarsvägen. I samband med att cirkulationsplatsen planläggs förlängs planområdet för att kunna planlägga för denna cykelväg, där det idag inte finns någon.

Stadsbyggnadskontoret fick i uppdrag av Byggnadsnämnden att göra denna plan den 25 september 2008. Planarbetet sker med enkelt planförfarande.

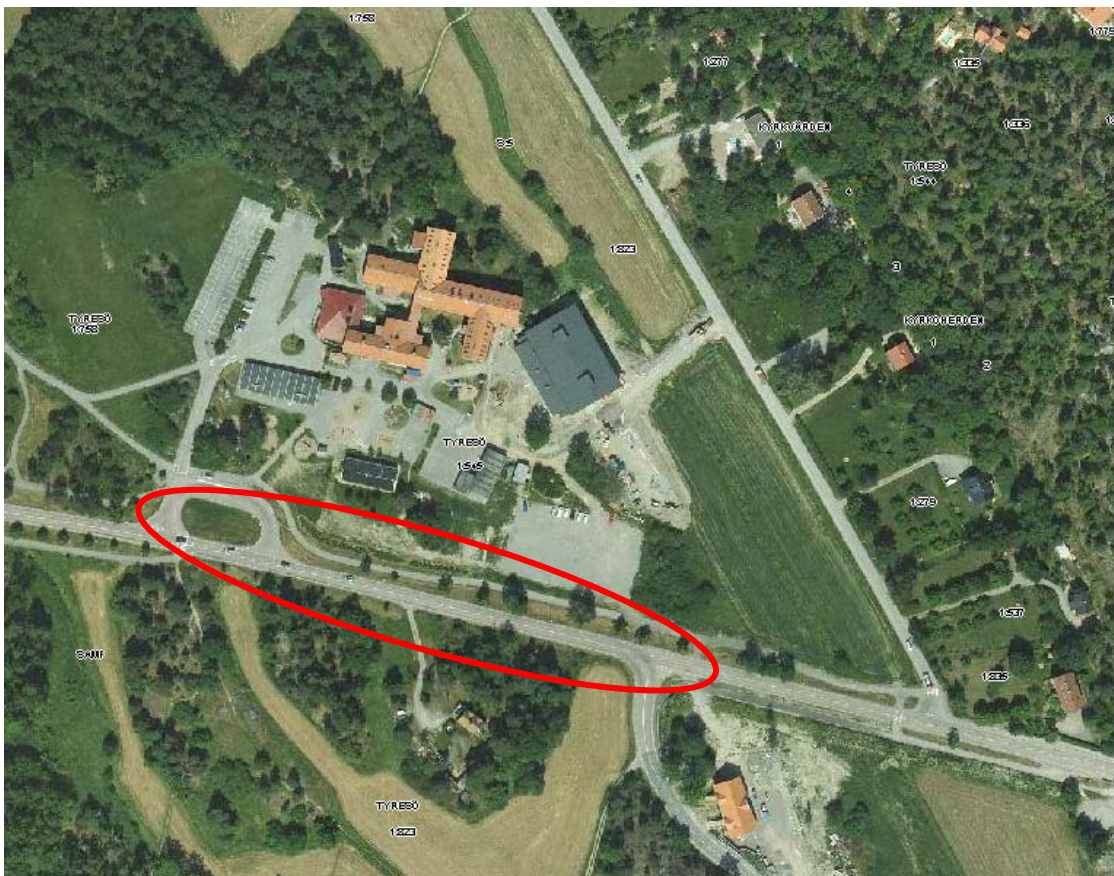
En detaljplan är ett juridiskt dokument som bestämmer hur marken får användas. Processen att ta fram en detaljplan är reglerad i Plan- och bygglagen, läs mer om planprocessen på sista sidan.

Syfte

Planen syftar till att möjliggöra en cirkulationsplats på Brakmarsvägen/Tyresövägen samt en förlängning av cykelbanan längst med Tyresövägen som ansluter till befintlig gång- och cykelväg öster om Brakmarsvägen.

PLANDATA**Lägesbestämning**

Planområdet utgörs av en del av Tyresövägen strax söder om Tyresö skola.



Flygfoto över planområdet och dess närmiljö. Markering av planområdet är inringat

Areal

Planområdet har en areal på ca 14 300 kvm

Planområdet har bestämts utifrån cirkulationsplatsens diameter som i sin tur beror på bussarnas svängradie, där normalradien är 18 meter. Planområdet täcker även in delar av Tyresövägen som idag inte är planlagda.

Markägoförhållanden

Markägare inom planområdet är Tyresö kommun (Tyresö 1:544, 1:545, 1:758, 1:823) och Tyresö församling (Tyresö 1:454).

TIDIGARE STÄLLNINGSTAGANDEN

Riksintressen

Planområdet ingår i riksintresset för kust och skärgård inom Tyresö kommun. I närområdet finns också Tyresö slott som är riksintresse för kulturminnesvården och är klassat som byggnadsminne.

Gällande planer

Största delen av planområdet är inte tidigare planlagt. I norr går dock planområdet in en lite bit på plan 304 som är planlagd för skolverksamhet. I söder går planområdet in en liten remsa på plan 269 som är planlagd för natur samt på plan 334 som är planlagd som område för begravningsändamål. För omfattningen se bild nedan.

För samtliga ovanstående detaljplaner har genomförandetiden inte gått ut utan gäller till och med 2009.10.21 (334), 2014.10.07 (304) samt 2009.03.03 (269). Kommunen anser det motiverat att dessa delar ersätts av föreslagen plan då aktuellt förhållande inte kunnat förutses vid tidigare planläggning. En ny trafiklösning är också av stor allmän vikt för att lösa de farliga trafiksituationer som idag uppstår dels vid nuvarande skolparkering och i korsningen Tyresövägen-Brakmarsvägen. .

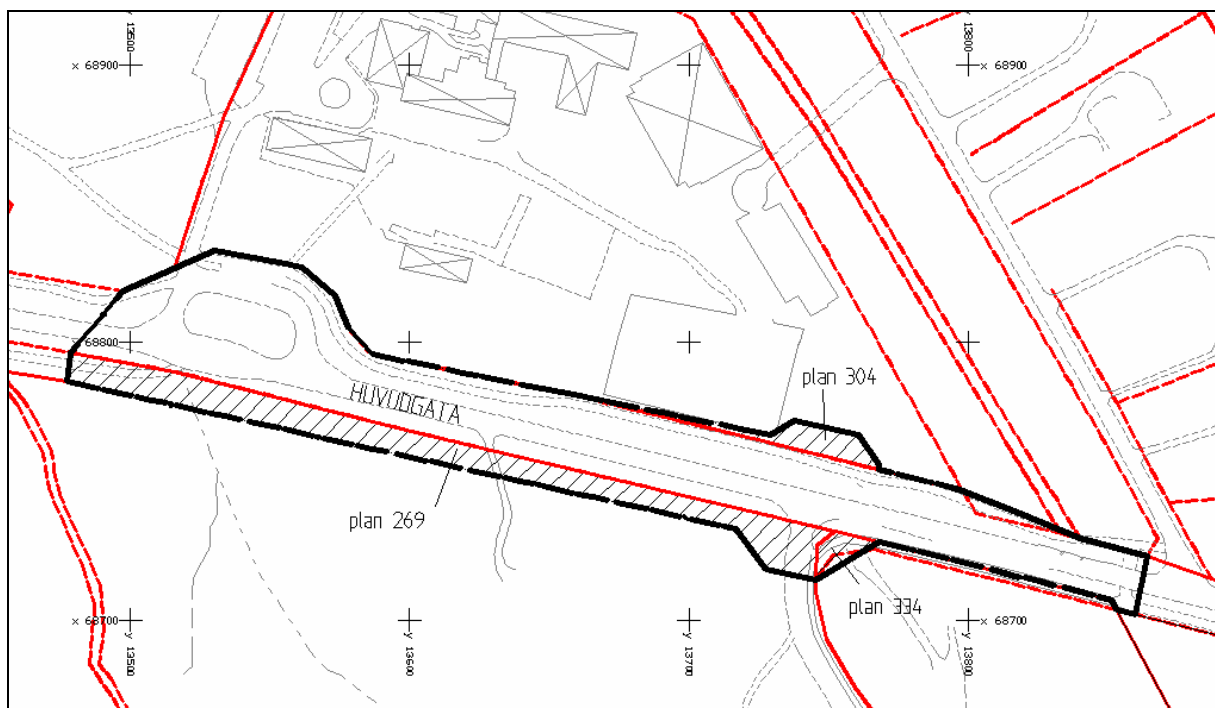


Bild över gällande detaljplaner. De randiga ytorna illustrerar delar av befintliga detaljplaner som ingår i planområdet.

Översiktliga planer

I översiktsplanen står det att, 2003 gjordes en inventering av trafikmiljön i kommunen med avsikt att göra miljön säkrare för alla trafikanter. Det resulterade i en trafiknätsanalys samt en studie av Bollmoravägen och Tyresövägen (Trafik- och bullerutredning, 2004). I utredningen slår man fast att ett förslag för att hantera trafiken i området skulle vara att anlägga en cirkulationsplats med fyra anslutningar i korsningen Brakmarsvägen-Tyresövägen.

Planområdet gränsar till riksintresseområdet för kulturmiljövården runt Tyresö slott och kyrka. Att ett område är riksintresse för kulturminnesvården innebär att området ska skyddas mot åtgärder som påtagligt skadar kulturmiljön. Förändringar i närområdet ska dock kunna ske under förutsättningar att de är förenliga med intresset.

Behov av miljöbedömning

Planförslaget syftar till att möjliggöra en cirkulationsplats. Detta förslag gör lite anspråk på natur och miljö men kommer att gynna området, i form av mindre köbildning genom bättre flyt i trafiken samt en högre trafiksäkerhet.

Lokaliseringen av cirkulationsplatsen enligt detaljplanen bedöms som lämplig. Detaljplanen innebär ingen skada på ekologiskt känsliga områden eller riksintressen. Inga nationella, regionala eller kommunala miljömål åsidosätts.

Genomförandet av detaljplanen bedöms därmed inte innebära någon betydande miljöpåverkan som avses i miljöbalkens 6 kap 11 §, med beaktande av förordningen 1998:905 bilaga 2 och 4. Planförslaget bedöms inte heller leda till några negativa effekter på människors hälsa och säkerhet. En miljöbedömning enligt miljöbalken bedöms därmed inte behövas upprättas.

FÖRUTSÄTTNINGAR OCH FÖRÄNDRINGAR

Mark och natur

Planområdet utgörs idag av framför allt befintlig väg, Tyresövägen. Norr om vägen är det skolmark och en befintlig grusplan som kommer att flyttas till skolområdets nordvästra del. En parkering till skolans verksamhet kommer att anläggas här. Söder om vägen är det befintlig naturmark i form av skogsdungar, åkermark och ängar.

Geotekniska förhållanden

Planområdet består till mesta delen av leror med mindre inslag av områden med bergarten gnejs.

Fornlämningar

Inga kända fornlämningar finns inom planområdet. Om man vid grävning eller annat arbete skulle påträffa fornlämningar som inte tidigare varit kända, föreligger anmälningsplikt enligt fornminneslagen.

Ny cirkulationsplats samt gång- och cykelväg, planförslag

Planen medför att en cirkulationsplats vid korsningen Tyresövägen-Brakmarsvägen kan byggas. Den kommer att ansluta till Tyresövägen och Brakmarsvägen men även till Tyresö skolas nya parkering, se illustration nedan. Planförslaget medför också att befintlig gång- och cykelväg, som går längs Tyresövägens södra sida, kan förlängas fram till Brakmarsvägen och ansluta till den befintliga gång- och cykelvägen.

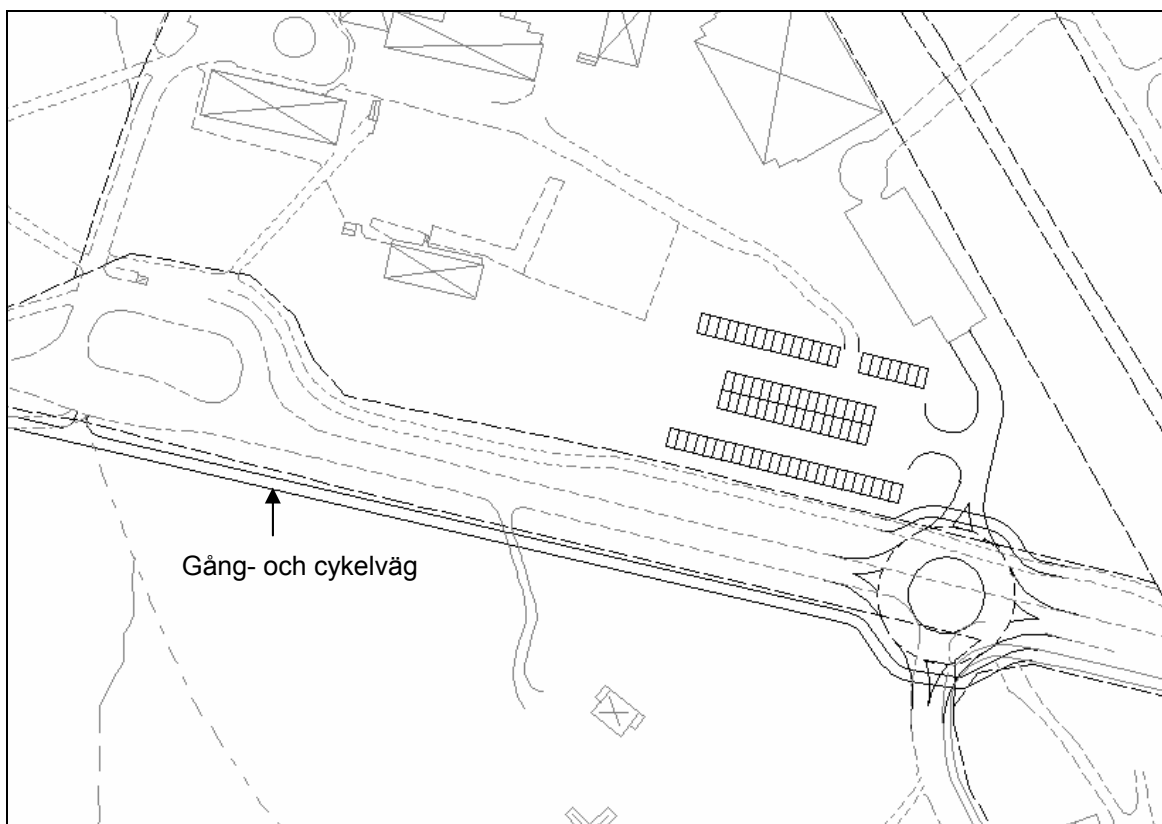


Illustration över planområdet med cirkulationsplats, förlängd gång- och cykelväg samt parkering (ej inom planområdet).

Tillgänglighet och säkerhet

Cirkulationsplatsen innebär en lugnare trafikrytm på Tyresövägen, att trafiken från Brakmarsvägen lättare och säkrare kan svänga ut på Tyresövägen samt möjliggör att skolans parkering kan flyttas till en säkrare plats och får anslutning direkt från Tyresövägen.

Gestaltning

Cirkulationsplatsen och de ytor som inte hårdgörs i samband med genomförandet av planen ska gestaltas med en utformning som passar in i den befintliga miljön.

Utsmyckningen av cirkulationsplatsen ska vara lågmäld för att inte störa den vy av slottet som idag möter

trafikanterna här. Då slottet är av riksintresse för kulturminnesvården är utformning av nya trafiklösningar i närheten extra viktigt. Det öppna lanskapsrummet som exponerar slottet och kyrkan är mycket viktigt för områdets karaktär. Siktlinjerna från Tyresövgen/Breviksvägen mot slottet och kyrkan ska bibehållas.

Utformningen kan anknyta till det öppna landskapet, slottsmiljön och handelsträdgården som finns i närområdet.

Buller

Den ändrade markanvändningen kommer inte att leda till en något ökad trafikmängd eller ökat buller.

TEKNISK SERVICE/ FÖRSÖRJNING

Dagvatten

Dagvattnet tas om hand av öppna diken kring Tyresövägen.

ADMINISTRATIVA FRÅGOR

Planläggningen sker med enkelt förfarande och i Tyresö kommuns regi. I en särskild genomförandebeskrivning behandlas bland annat tidplan och genomförande-frågor. Genomförandetiden är 5 år räknat från det datum då beslutet att anta planen har vunnit laga kraft.

Medverkande tjänstemän

Följande tjänstemän från Tyresö kommun har medverkat i projektgruppen som tagit fram planen:
Karin Norlander, planarkitekt
Linda Svensson, praktikant
Martin Larsson, exploateringsingenjör
Roland Karlsson, entreprenadingenjör

Sara Kopparberg
Planchef

Karin Norlander
Planarkitekt